

# VÝROČNÍ ZPRÁVA 2025



**Každý člověk  
je pro nás důležitý**



**Pomáháme srdcem**



**Diecézní charita  
Hradec Králové**



V Diecézní charitě pracovalo **49** (na úvazky 41,11) a v regionálních Charitách **2 017 zaměstnanců** (na úvazky 1 618,86).



DCH HK a regionální Charity provozují **přes 230 sociálních, zdravotních a ostatních služeb a zařízení**. V roce 2025 jsme poskytli služby a pomoc **více než 64 tisícům klientům**.



Pomohli jsme také **více než 10 000 cizincům a uprchlíkům** formou poradenství, asistence a integračních aktivit.



Díky pomoci dárců Adopce na dálku v roce 2025 mohlo chodit do školy **1 432 chudých indických dětí**. Podporujeme také **rozvojové projekty v Indii** v oblasti vzdělávání, bydlení a zdraví.

## NAŠE VIZE

„Jsme síť Charit, stojících na křesťanských hodnotách. Společně pomáháme lidem v nesnázích. Bojujeme i tam, kde schází naděje.“



DCH HK a regionální Charity provozují **12 dobrovolnických center**. V roce 2025 odpracovalo **1 524 dobrovolníků 25 452,5 hodin**. Dalších 12 216 pomáhalo při Tříkrálové sbírce.



Tříkrálová sbírka 2025 vynesla v naší diecézi rekordních **30 589 504 Kč**. Darované peníze pomáhají v charitních službách pro nemocné a potřebné v našich regionech i v zahraničí.



**Diecézní charita  
Hradec Králové**

**Pomáháme tam, kde nás lidé potřebují**

## ÚVODNÍ SLOVO



Vážení a milí přátelé,

úvodní slovo k výroční zprávě o činnosti Charit v Královéhradecké diecézi v roce 2025 píšu letos v období rekonvalescence po operaci páteře. V klidu doma a s pocitem vděčnosti vnímám obsah této zprávy mnohem intenzivněji. Díky čerstvé zkušenosti s vlastní nemohoucností a nezbytnou péčí zdravotníků i mého muže si dnes o něco lépe dovedu představit tíhu bolesti, omezené mobility a potřebu podpory. Zejména u seniorů a lidí se zdravotním znevýhodněním, kteří jsou odkázáni na pomoc druhých, mnohdy cizích lidí.

Jsem vděčná za obětavou službu všech charitních pracovníků a pracovníc, kteří přicházejí do domácností v rámci terénních služeb a přinášejí lidem nejen odbornou péči, ale i naději. Touto cestou děkuji i těm, kteří pomáhají rodinám v těžkých situacích, lidem bez domova, lidem v pasti závislosti či dluhů, obětem domácího násilí, ohroženým dětem a mladým lidem, umírajícím i pozůstalým, uprchlíkům a mnoha dalším.

Děkuji také vám, kteří se do charitního díla zapojujete ve svém volném čase anebo nás podporujete finančními nebo materiálními dary či modlitbou. Mé poděkování patří také mnoha institucím, prostě všem s námi spolupracujícím. Velké díky i Bohu za to, že můžeme a smíme být „rameny Jeho dobroty a lásky“ a proměňovat svět k lepšímu.

V naději a vzájemné spolupráci nadále věřím, že můžeme i my každodenními konkrétními, byť jen drobnými, skutky v síle Jeho lásky přispět k převážení dobra v naší zemi i ve světě, který je zmítán nezdravou mocí, násilím, utrpením nevinných a destrukcí. Pokračujme v tomto úsilí a společném nasazení při ochraně života a důstojnosti každého člověka dál. Kéž nás tato cesta naplňuje smyslem a radostí.

V úctě,

**Ing. Anna Maclová**

ředitelka Diecézní katolické charity Hradec Králové



Milí čtenáři,

za obsahem následujících stran je obrovské množství služby a smyslu pro druhé. S obdivem sleduji, co všechno zajišťuje Charita v diecézi i ve světě. Velmi si vážím pracovníků, kteří poctivě a stabilně zajišťují každodenní službu a také zvláště oceňuji ty, kteří odvážně investují s velkým nasazením a odvahou.

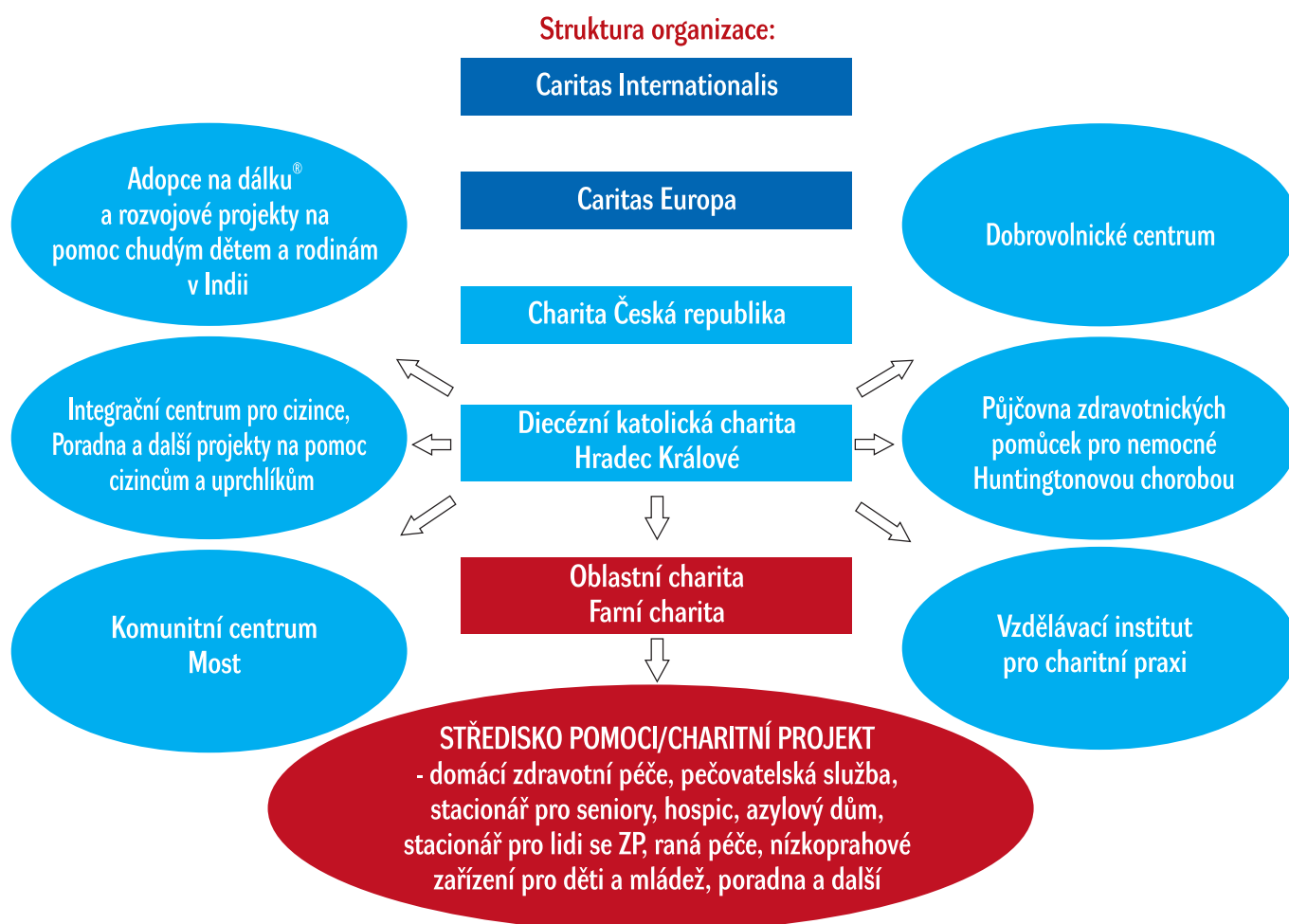
Děkuji za nádherné dílo, které má své starosti a problémy, ale přesto jde dál a spoluvytváří lepší společnost kolem nás.

Ze srdce děkuji,

**Mons. Mgr. Pavel Rousek**

prezident Diecézní katolické charity Hradec Králové

|   |    |
|---|----|
| Úvodní slovo  | 1  |
| Obsah   | 2  |
| Kdo jsme a jak pomáháme                                       | 3  |
| Sociální a zdravotní služby                                   | 4  |
| Pomoc cizincům a uprchlíkům                                   | 9  |
| Komunitní centrum Most  | 11 |
| Adopce na dálku® a rozvojové projekty v Indii                 | 13 |
| Dobrovolnictví  | 15 |
| Půjčovna zdravot. pomůcek pro nemocné Huntingtonovou chorobou | 16 |
| Rozvoj organizace, spolupráce a vzdělávání                    | 16 |
| Vzdělávací institut pro charitní praxi                        | 17 |
| Tříkrálová sbírka   | 18 |
| Události a propagace  | 19 |
| Ekonomika   | 21 |
| Pomáhají nám pomáhat - poděkování                             | 25 |



**DIECÉZNÍ CHARITA (1):** Hradec Králové

**OBlastní CHARITY (15):** Červený Kostelec, Dvůr Králové, Havlíčkův Brod, Hradec Králové, Chrudim, Jičín, Jilemnice (Charita Jilemnice), Kutná Hora, Náchod, Nové Hrady u Skutče, Pardubice, Polička, Rychnov nad Kněžnou, Trutnov, Ústí nad Orlicí

**FARNÍ CHARITY (4):** Dobruška, Dolní Újezd, Litomyšl, Přelouč (Charita Přelouč)

# KDO JSME A NAŠE POSLÁNÍ

Diecézní katolická charita Hradec Králové (dále jen DCH HK) je nestátní nezisková organizace.

**Pomáháme nemocným a potřebným lidem od narození až do konce života, bez rozdílu národnosti, rasy nebo náboženství** - zejména seniorům, těžce nemocným, handicapovaným, rodinám, matkám s dětmi v tísní, lidem bez domova, etnickým menšinám a uprchlíkům, obětem živelných katastrof u nás i v zahraničí.

Naším zřizovatelem je **Biskupství královéhradecké**. DCH HK rozvíjí svou činnost **od 1. ledna 1992** jako přímý pokračovatel diecézní charity, která působila v Královéhradecké diecézi již před II. světovou válkou a po ní až do násilného přerušení její činnosti v 50. letech. Charitní služba vychází ze samé podstaty křesťanství. Křesťané odjakživa pomáhali chudým, nemocným, sirotkům, hluchoněмым nebo slepým.

V současné době zastřešujeme **síť devatenácti farních a oblastních Charit (19)** na území Královéhradecké diecéze, která svou rozlohou zasahuje do 5 krajů (Královéhradeckého, Pardubického, Středočeského, Libereckého a Kraje Vysočina).

Jsme členem organizace **Charita Česká republika**, která je v rámci své sítě Charit největším nestátním poskytovatelem sociálně zdravotních služeb v ČR. Charita Česká republika je členem mezinárodní sítě charitních organizací světa - **Caritas Internationalis** a také jejího evropského regionu - **Caritas Europa**.

**Naše sídlo:** Velké náměstí 37/46, 500 01 Hradec Králové. **IČ:** 42197449

**Právní forma:** DCH HK je církevní právnickou osobou, evidovanou podle zákona č. 3/2002 Sb., zákon o církvích a náboženských společnostech, v platném znění. Je evidována v Rejstříku evidovaných právnických osob ve smyslu § 15 - 20 uvedeného zákona, církevní charitativní organizace Církve římskokatolické.

**Statutární orgán:** Ředitelka DCH HK Ing. Anna Maclová a zástupci ředitelky DCH HK Ing. Jan Kočí a Bc. Jiří Havelka.

**Prezident DCH HK:** Mons. Mgr. Pavel Rousek.

**Bankovní spojení:**

- 1006016622/5500 (darový)
- 2112591844/2700 (provozní)
- 2019460006/6000 (Adopce na dálku)

## JAK POMÁHÁME

Diecézní katolická charita Hradec Králové (dále jen DCH HK) a Charity v Královéhradecké diecézi poskytují široké spektrum **sociálních, zdravotních a ostatních služeb**. Věnujeme se také **humanitární činnosti** u nás i v zahraničí.

DCH HK realizuje tyto projekty na pomoc potřebným u nás i v zahraničí:

- **ADOPCE NA DÁLKU® A ROZVOJOVÉ PROJEKTY V INDII**
- **INTEGRAČNÍ CENTRUM PRO CIZINCE, PORADNA PRO CIZINCE A UPRCHLÍKY A DALŠÍ PROJEKTY NA POMOC CIZINCŮM A UPRCHLÍKŮM**
- **KOMUNITNÍ CENTRUM MOST**
- **DOBROVOLNICKÉ CENTRUM**
- **PŮJČOVNA POMŮCEK PRO NEMOCNÉ HUNTINGTONOVOU CHOROBU**
- **VZDĚLÁVACÍ INSTITUT PRO CHARITNÍ PRAXI**

## SOCIÁLNÍ A ZDRAVOTNÍ SLUŽBY



### KAŽDÝ ČLOVĚK JE PRO NÁS DŮLEŽITÝ

Foto: V sociálně terapeutických dílnách v Domě sv. Josefa v Chotovicích se klienti se zdravotním postižením učí praktickým dovednostem a zručnosti (z archivu Oblastní charity Nové Hradky u Skutče).

Charity poskytují komplexní péči lidem, kteří se ocitli v tíživé životní situaci nebo nouzi – zejména matkám s dětmi v tísní, těžce a nevyléčitelně nemocným, handicapovaným, seniorům, lidem bez přístřeší, sociálně slabým rodinám, příslušníkům etnických menšin a uprchlíkům, obětem živelných katastrof u nás i v zahraničí. Pomáháme ženám, mužům, dětem, bez rozdílu věku a náboženského vyznání.

Prostřednictvím sociálních a zdravotních služeb pomáhají Charity nemocným a potřebným od raného do seniorského věku. V Královéhradecké diecézi bylo v roce 2025 provozováno **237 sociálních, zdravotních a ostatních služeb**, které pomohly **64 228 evidovaným klientům**.

### SOCIÁLNÍ SLUŽBY

Naším klientům nabízíme sociální služby definované zákonem o sociálních službách č. 108/2006 Sb. a souvisejícími předpisy.

#### Poskytované sociální služby (celkem 121)

|                            |    |
|----------------------------|----|
| o Sociální poradenství     | 14 |
| o Služby sociální péče     | 55 |
| o Služby sociální prevence | 52 |

#### Počet klientů sociálních služeb (celkem 17 548)

|                            |       |
|----------------------------|-------|
| o Sociální poradenství     | 8 502 |
| o Služby sociální péče     | 4 319 |
| o Služby sociální prevence | 4 727 |

#### Počet pracovníků v sociálních službách

(celkem na HPP 1 486)

|  |     |
|--|-----|
| o Vedoucí pracovníci (HPP)                 | 168 |
| o Sociální pracovníci (HPP)                | 323 |
| o Pracovníci v sociálních službách (HPP)   | 808 |
| o Ostatní pracovníci v soc. službách (HPP) | 187 |

## SOCIÁLNÍ PORADENSTVÍ

Poradny pomáhají lidem zorientovat se v jejich nepříznivé sociální situaci, poskytují jim odborné poradenství a případně zprostředkují následnou pomoc. Často se věnují i dluhovému

nebo hospicovému poradenství. Diecézní charita zajišťuje poradenství pro cizince a uprchlíky. Naše Charity provozují 14 poraden, které poskytly služby 8 502 klientům a vykázaly 26 171 kontaktů a intervencí.

### Sociální poradenství v roce 2025

| Název služby   | Počet středisek | Počet uživatelů | Celková kapacita | Počet kontaktů a intervencí |
|--|-----------------|-----------------|------------------|-----------------------------|
| Občanské poradny (všechny poskytují i dluh. poradenství) | 8               | 4 955           |                  | 19 447                      |
| Poradna pro cizince a uprchlíky                          | 1               | 1 520           |                  | 2 246                       |
| Poradna pro osoby se zdravotním postižením               | 1               | 714             |                  | 1 481                       |
| Hospicová poradna  | 4               | 1 313           |                  | 2 997                       |
| <b>Celkem</b>  | <b>14</b>       | <b>8 502</b>    |                  | <b>26 171</b>               |

## SLUŽBY SOCIÁLNÍ PÉČE

Charity nabízí klientům služby, které jim umožní **co nejdéle zůstat v přirozeném prostředí** své domácnosti: **pečovatelskou službu** (18 středisek terénní PS a 6 středisek ambulantní PS), **osobní asistenci** (11 služeb) a **tísňovou péči** (1 služba). V roce 2025 zajistily Charity v rámci terénní pečovatelské služby 639 959 výkonů. Tyto služby doplňují ještě **půjčovny zdravotních pomůcek** (21 půjčoven).

Pro lidi, kteří se rozhodli **pečovat o své blízké**, nabízíme **odlehčovací služby** (5 služeb). K dispozici jsou také denní (6 služeb) a týdenní (1 služba) **stacionáře** či **centra denních služeb** (1 služba).

Když klienti nemohou setrvat v přirozeném prostředí, mohou využít **pobytové služby**, například v domově pro osoby se zdravotním postižením (1 služba pro nemocné RS). **Domov**

**sv. Josefa v Žirči**, první specializované zdravotnické a sociální zařízení pro nemocné roztroušenou sklerózou v ČR provozuje Oblastní charita Červený Kostelec. Další alternativou je **chráněné bydlení** (3 služby).

Posláním **Charitního domova Mendryka** je vytvářet domov lidem, kteří zasvětili život službě v církvi a nemohou se z důvodu věku či snížené soběstačnosti postarat o sebe sami. Tento **domov pro seniory** provozuje Farní charita Litomyšl (1 služba).

**Lidem s poruchou autistického spektra** a s poruchami chování od 15 do 30 let věku pomáhá ojedinělé zařízení v regionu **Domov RváčOff**, který provozuje jičínská Charita a klientům poskytuje služby **domova se zvláštním režimem** (1 služba).

### Služby sociální péče v roce 2025

| Název služby                              | Počet středisek | Počet uživatelů | Celková kapacita | Další údaje                                |
|---|-----------------|-----------------|------------------|--|
| Osobní asistence                          | 11              | 558             |                  |  |
| Pečovatelská služba terénní               | 18              | 2 667           |                  | 639 959 výkonů                             |
| Pečovatelská služba - ambulantní          | 6               | 37              |                  |  |
| Tísňová péče                              | 1               | 74              |                  |  |
| Odlehčovací služby                        | 5               | 654             |                  | z toho 1 služba hospicové péče, 42 klientů |
| Centra denních služeb                     | 1               | 64              |                  |  |
| Denní stacionáře                          | 6               | 181             |                  |  |
| Týdenní stacionáře                        | 1               | 10              |                  |  |
| Domovy pro osoby se zdravotním postižením | 1               | 33              | 29               |  |
| Domovy pro seniory                        | 1               | 22              | 17               |  |
| Domovy se zvláštním režimem               | 1               | 8               | 8                |  |
| Chráněné bydlení                          | 3               | 11              | 10               |  |
| <b>Celkem</b>                             | <b>55</b>       | <b>4 319</b>    |                  |  |

## SLUŽBY SOCIÁLNÍ PREVENCE

Tyto služby pomáhají osobám, které jsou ohroženy sociálním vyloučením. Do této kategorie patří **služby lidem bez domova**: nízkoprahová denní centra (5 služeb, v minulém roce je navštívilo 652 mužů a žen), noclehárny (2 služby, přespání poskytly 539 osobám) a azylový dům pro muže a ženy (2 služby s celkovou kapacitou 47 míst).

Pro **matky s dětmi v nouzi** jsou útočištěm azylové domy pro matky s dětmi v tísní (3 domy s celkovou kapacitou 180 míst). K výše uvedené pomoci se často přidružují další služby, jako terénní programy (1 služba) nebo sociálně aktivizační služby pro rodiny s dětmi (12 služeb).

**Obětem domácího násilí** poskytuje odbornou pomoc intervenční centrum (1 služba).

Sociálně aktivizační služby Charity zajišťují také **seniorům a osobám se zdravotním postižením** (1 služba).

Smysluplný program **mládeži a dětem**, které jsou ohroženy společensky nežádoucími jevy, nabízí nízkoprahové kluby pro děti a mládež (10 zařízení).

Pro **rodiny s dítětem do 7 let**, jehož vývoj je ohrožen v důsledku nepříznivého zdravotního stavu, jsou oporou služby rané péče (3 zařízení).

**Handicapovaní** mohou tvořit a naučit se potřebné pro běžný život v sociálně terapeutických dílnách (6 služeb).

**Centrum duševního zdraví (CDZ) Svitavy**, které provozuje poličská Charita, **poskytuje zdravotně sociální služby lidem s vážným duševním onemocněním** (1 služba). Tým zdravotníků a sociálních pracovníků zajišťuje koordinované a komplexní služby klientovi i jeho okolí a rodině.

Charity realizují také **další projekty sociální intervence**, jako je například sociální rehabilitace (5 služeb).

## Služby sociální prevence v roce 2025

| Název služby   | Počet středisek | Počet uživatelů | Celková kapacita | Další údaje                                    |
|--|-----------------|-----------------|------------------|--|
| Raná péče  | 3               | 429             |                  |  |
| Azylové domy: osoby bez přístřeší (matky s dětmi v tisíci) | 3               | 376             | 180              | 110 uzavřených smluv                           |
| Azylové domy: osoby bez přístřeší (muži i ženy)            | 2               | 108             | 47               |  |
| Intervenční centra   | 1               | 388             |                  | 3 267 kontaktů a 4 694 intervencí              |
| Nízkoprahová denní centra                                  | 5               | 652             |                  | 27 683 návštěv / 92 114 úkonů (sprcha, strava) |
| Nízkoprahová zařízení pro děti a mládež                    | 10              | 743             |                  |  |
| Noclehárny   | 2               | 539             | 105              |  |
| Sociálně aktivizační služby pro rodiny s dětmi             | 12              | 833             |                  | 38 813 kontaktů a intervencí                   |
| Sociálně aktivizační služby pro seniory a osoby se ZP      | 1               | 91              |                  |  |
| Sociálně terapeutické dílny                                | 6               | 131             |                  |  |
| Terénní programy   | 1               | 113             |                  | 1 557 kontaktů a intervencí                    |
| Sociální rehabilitace                                      | 5               | 215             |                  |  |
| Centrum duševního zdraví                                   | 1               | 109             |                  |  |
| <b>Celkem</b>  | <b>52</b>       | <b>4 727</b>    |                  |  |

## ZDRAVOTNÍ SLUŽBY



Foto: Domácí zdravotní péče Červený Kostelec (Květa Trčková)

### Domácí zdravotní péče

V průběhu roku 2025 Charity provozovaly celkem 13 středisek **domácí zdravotní péče – charitní ošetrovatelské**

**služby (CHOS)**, ve kterých pracovalo 226 zdravotních sester, jež ošetřily 9 667 pacientů. V uplynulém roce pokračovala interní auditní činnost a příprava na akreditaci středisek domácí zdravotní péče. Zdravotní služby se připravují na rozšiřování svých služeb.

Všechna střediska domácí zdravotní péče mají i **půjčovnu kompenzačních pomůcek**. Většina je také navázána na terénní, ambulantní či pobytové charitní sociální služby. Tvoří tak jednotný celek s ucelenou službou potřebným.

### Hospicové služby

**Domácí hospicová péče** – je součástí domácí zdravotní péče a naše střediska tuto službu poskytují ve spolupráci s praktickými lékaři, ambulancemi paliativní medicíny či jinými specialisty.

#### Zařízení se zdravotní službou (celkem 30)

- o Domácí zdravotní péče (CHOS) 13
- o Mobilní specializovaná paliativní péče 6
- o Lůžkový hospic 1
- o Ambulance léčby bolesti a paliativní medicíny 4
- o Léčebná lůžková rehabilitační péče 1
- o Zařízení soc. služeb se zdravotní péčí 2
- o Neurologická ambulance 1
- o Ambulance klinického logopeda 1
- o Ambulance fyzioterapie 1

#### Zdravotní sestry v Charitě (celkem 348)

- o Domácí zdravotní péče (CHOS) 226
- o Mobilní specializovaná paliativní péče 57
- o Lůžkový hospic 18
- o Ambulance léčby bolesti a paliativní medicíny 18
- o Léčebná lůžková rehabilitační péče 10
- o Zařízení soc. služeb se zdravotní péčí 19

#### Pacienti zdravotní péče (celkem 12 756)

- o Domácí zdravotní péče (CHOS) 9 667
- o Mobilní specializovaná paliativní péče 922
- o Lůžkový hospic 423
- o Ambulance léčby bolesti a paliativní medicíny 1356
- o Léčebná lůžková rehabilitační péče 28
- o Zařízení soc. služeb se zdravotní péčí 38
- o Neurologická ambulance 8
- o Ambulance klinického logopeda 311
- o Ambulance fyzioterapie 3

**Mobilní specializovaná paliativní péče** (6 středisek) - je poskytována týmem odborníků ve složení lékař specialista na paliativní medicínu, sestra, sociální pracovník, psycholog, pastorační pracovník a je určena pro terminálně nemocné pacienty. Cílem služeb je možnost blízkých trávit s nemocným poslední dny života důstojně a v rodinném kruhu.

**Lůžkový hospic** - citlivé doprovázení nevléčitelně nemocných v těžkém období jejich života je posláním lůžkového Hospice Anežky České v Červeném Kostelci, prvního v ČR.

**Ambulance** - čtyři naše Charity provozují také ambulantní služby, které pomáhají těžce nemocným a umírajícím i jejich rodinám. V ambulanci léčby bolesti a v ambulanci paliativní medicíny v roce 2025 ošetřili celkem 1356 pacientů.

## OSTATNÍ SLUŽBY

Diecézní charita provozuje **půjčovnu zdravotnických pomůcek pro nemocné závažnou a nevléčitelnou Huntingtonovou chorobou (HCH)** ve spolupráci se Společností pro pomoc nemocným HCH.

Prostor pro setkávání maminek (rodičů) s dětmi v předškolním věku nabízejí charitní **mateřská a rodinná centra** v 8 místech diecéze.

Charity pomáhají též pěstounským rodinám. **Služby pro pěstouny** zajišťuje 5 našich Charit.

Podporujeme také **dobrovolnictví**. Dvanáct charitních dobrovolnických center nabízí programy na pomoc seniorům

## Zařízení se zdravotní službou

V **zařízeních se zdravotní službou** v uplynulém roce pracovalo 19 zdravotnických pracovníků, kteří ošetřovali celkem 38 klientů v Domově sv. Josefa v Žirči a v zařízeních sociálních služeb Oblastní charity Rychnov nad Kněžnou.

## Specializované ambulance

V **neurologické ambulanci** v Centru sv. Pia v Červeném Kostelci v roce 2025 pracoval 1 lékař neurolog, v Domově sv. Josefa v Žirči v **ambulanci klinického logopeda** 2 kliničtí logopedi a v **ambulanci fyzioterapie** 2 fyzioterapeuti.

a nemocným, dětem a mládeži nebo handicapovaným. Dobrovolníci vypomáhají v zařízeních Charit i jiných neziskových organizací a při Tříkrálové sbírce.

Lidem v sociální nouzi nebo krizové situaci jsou určeny služby **sociální bydlení** (3), **charitní sociální šatníky** (10), **sklad použitého nábytku** (1) nebo **potravinová a materiální pomoc** (11).

Charity v Červeném Kostelci, Dvoře Králové n/L, Jičíně a Nových Hradech provozují také **sociální podniky** (4), kde pracují především lidé se zdravotním postižením. Jejich činnost se zaměřuje na služby praní, čištění a spravování prádla, úklidové práce či gastronomii.

### Ostatní služby v roce 2025

| Název služby                          | Počet středisek | Počet uživatelů | Celková kapacita | Další údaje                         |
|---------------------------------------|-----------------|-----------------|------------------|-------------------------------------|
| Mateřská a rodinná centra             | 8               | 2 664           |                  |                                     |
| Lesní školka sv. Františka            | 1               | 15              |                  |                                     |
| Dětská skupina                        | 2               | 45              |                  |                                     |
| Příměstské tábory na Háčku            | 1               | 73              |                  |                                     |
| Služby pro pěstouny                   | 5               | 369             |                  |                                     |
| Dobrovolnická centra                  | 12              | 2 956           |                  |                                     |
| Vzdělávací centra                     | 3               | 247             |                  |                                     |
| Půjčovna pomůcek                      | 21              | 4 527           |                  |                                     |
| Podpora pečujících osob               | 1               | 100             |                  |                                     |
| Pedikúra                              | 1               | 7               |                  |                                     |
| Sociální bydlení                      | 3               | 42              | 47               | celkem 29 bytů (z toho 4 pronajaté) |
| Integrační centrum pro cizince        | 1               | 10 046          |                  |                                     |
| Ukrajinské komunitní centrum          | 1               | 434             |                  |                                     |
| Komunitní centrum Most                | 1               | 240             |                  |                                     |
| Charitní šatník                       | 10              | 2 932           |                  |                                     |
| Hygienické zařízení pro osoby v nouzi | 2               | 38              |                  |                                     |
| Charitní taxi - sociální automobil    | 1               | 197             |                  |                                     |
| Potravinová a materiální pomoc        | 11              | 8 942           |                  |                                     |
| Sklad použitého nábytku               | 1               | 50              |                  |                                     |
| <b>Celkem</b>                         | <b>86</b>       | <b>33 924</b>   |                  |                                     |

## NOVÉ SLUŽBY A PROJEKTY V REGIONECH

- **Komunitní centrum Most, Hradec Králové** - Diecézní charita v lednu zahájila provoz Komunitního centra Most v krajském městě, které nabízí aktivity a prostor pro mezigenerační setkávání (workshopy, soutěže a hry, besedy, doučování pro děti, lehké sportovní aktivity nebo jen místo pro odpočinek).
- **Centrum sociálních služeb, Holice** - Oblastní charita Pardubice 2. 12. otevřela nové Centrum sociálních služeb v Holicích. Hotová je 1. a 2. etapa projektu pro provoz Odlehčovací služby Červánky. Ve 3. etapě vznikne zázemí pro domácí hospic, poradnu a půjčovnu pomůcek.
- **Osobní asistence, Rychnov nad Kněžnou** - rychnovská Charita od 1. 11. rozšířila své služby o osobní asistenci pro osoby starší 18 let se sníženou soběstačností z důvodu zdravotního nebo tělesného postižení a pro seniory od 65 let.
- **Poradenství pro pečující, Pardubice, Polička a Litomyšl** - Oblastní charity Pardubice a Polička a také Farní charita Litomyšl nově poskytují poradenství pro pečující.
- **Poradna pro osoby s paliativní potřebou, Polička** - poličská Charita rozšířila služby ještě o novou poradnu pro osoby s paliativní potřebou, pro samotné pacienty i jejich blízké.
- **Neurologická ambulance, Červený Kostelec** - Oblastní charita Červený Kostelec v květnu zahájila provoz neurologické ambulance v Centru sv. P. Pia.
- **Centrum Kampánovka, Kutná Hora** – kutnohorská Charita odstartovala projekt „Stavební úpravy objektu pro sociální služby v Kutné Hoře, ul. Kampánova“, podpořený EU, s cílem vytvořit moderní, důstojné a plně bezbariérové zázemí pro poskytování služeb Střediska Na Sioně: rané péče a sociálně aktivizační služby pro rodiny s dětmi.
- **Nová budova pro azylový dům, Havlíčkův Brod** - havlíčkobrodská Charita zahájila realizaci projektu „Nákup a rekonstrukce budovy k vybudování azylového domu“ s podporou EU. Díky většímu prostoru dojde také k navýšení kapacity stávajícího azylového domu pro matky s dětmi.
- **Rekonstrukce výtahu v Domově sv. Josefa, Žireč** - Oblastní charita Červený Kostelec v listopadu dokončila rekonstrukci vnitřního výtahu v Domově sv. Josefa v Žiřci pro nemocné roztroušenou sklerózou v rámci projektu podpořeného MZ ČR.
- **Dům Panny Marie, Havlíčkův Brod** - Oblastní charita v Havlíčkově Brodě se pustila také do rekonstrukce budovy bývalé ekonomické školy s cílem vybudovat potřebné zázemí pro své služby Dům Panny Marie. Za tímto účelem realizuje dva nové projekty „Rekonstrukce budovy pro preventivní služby“ a „Rekonstrukce budovy pro sociální služby“ podpořené EU.
- **Dům pro terénní pečovatelskou službu, Jičín** – jičínská Charita v červnu otevřela nově zrekonstruovaný dům pro terénní pečovatelskou službu v Soudné ulici.
- **Dobrovolnictví - projekt Společně za kulturu, Hradec Králové** - nový projekt Královéhradeckého kraje ve spolupráci s Dobrovolnickým centrem Diecézní charity HK a organizací Péče o duševní zdraví z.s. Dobrovolníci doprovází klienty s duševním onemocněním za kulturu.



Foto: Slavnostní otevření 1. a 2. etapy Centra sociálních služeb v Holicích, které zásadně rozšířilo možnosti podpory pečujícím rodinám na Holicku, Pardubicku i v širším okolí. (z archivu Oblastní charity Pardubice)



## POMÁHÁME CIZINCŮM NAJÍT U NÁS NOVÝ DOMOV

Diecézní charita Hradec Králové (dále jen DCH HK) poskytuje pomoc uprchlíkům a cizincům od roku 1992. Spolupracujeme s organizacemi a institucemi: Odbor azylové a migrační politiky MV ČR, Cizinecká policie, krajské, městské a obecní úřady, úřady práce, Správa uprchlických zařízení MV ČR (SUZ MV ČR), MPSV ČR, PoS Kostelec nad Orlicí, IAS v Jaroměři - Josefově a také s nevládními organizacemi. Od r. 2000 působíme přímo v PoS MV ČR pro žadatele o udělení mezinárodní ochrany v Kostelci nad Orlicí a od 1. 1. 2013 provozujeme Integrační centrum pro cizince v Královéhradeckém kraji.

### SPEKTRUM SLUŽEB:

- Integrační centrum pro cizince
- Poradna pro cizince a uprchlíky
- Služby sociálního šatníku v PoS MV ČR

### ČINNOST V ROCE 2025:

#### PORADNA PRO CIZINCE A UPRCHLÍKY

Poradna poskytla pomoc celkem **1520 cizincům z 63 zemí, nejčastěji z Ukrajiny, Mongolska, Turecka, Íránu, Filipín, Polska, Slovenska, Běloruska, Moldavska, Indie.** Uskutečnilo se celkem **2246 kontaktů a intervencí.** Poradci řešili problémy cizinců ze třetích zemí i z členských států EU a Schengenského prostoru. Sociální a právní poradenství se týkalo nejčastěji povolení k pobytu na území ČR, možnosti zaměstnání, povolení k zaměstnání, systému sociálního zabezpečení, zdravotního pojištění.

Jde o registrovanou sociální službu, která je poskytována ambulantní a terénní formou bezplatně, nezávisle, nestranně a diskrétně. Asistence a poradenství pro klienty probíhaly také přímo na pracovištích Odboru azylové a migrační politiky MV ČR v Hradci Králové a Trutnově a v Krajském asistenčním centru pro pomoc Ukrajincům. Služby byly v roce 2025 nadále ovlivněny válečným konfliktem na Ukrajině.

**Projekt v roce 2025 podpořily:** Královéhradecký kraj, MV ČR, Tříkrálová sbírka.

#### INTEGRAČNÍ CENTRUM PRO CIZINCE

Posláním centra je podpora integrace cizinců ze třetích zemí i zemí EU a osob s udělenou mezinárodní ochranou na území Královéhradeckého kraje do většinové společnosti. Projekt je financován z prostředků Azylového, migračního a integračního fondu a rozpočtu Ministerstva vnitra ČR.



Foto: Vítězové literární soutěže pro absolventy kurzů češtiny, kterou před prázdninami uspořádalo Integrační centrum pro cizince DCH HK. Jejich příběhy byly prezentovány i na Setkání národů. (z archivu)

#### Centrum poskytuje cizincům bezplatně tyto služby:

- Informační činnost
- Sociální a právní poradenství
- Kurzy češtiny a kurzy sociokulturních dovedností v Hradci Králové i v regionech (Jičín, Náchod, Chvalkovice, Nové Město nad Metují, Hořice, Trutnov, Rychnov nad Kněžnou, Vrchlabí, Dvůr Králové, Nový Bydžov)
- Dobrovolnictví – doučování cizinců s dobrovolníky
- Multikulturní a integrační aktivity, besedy a přednášky
- Adaptačně integrační kurzy

## Poradenství, informační činnost, překladatelské a tlumočnické služby

V roce 2025 využívali služby Integračního centra klienti z řad cizinců ze třetích zemí a osob s udělenou mezinárodní ochranou. **Nejpočetněji byli zastoupeni cizinci z Ukrajiny, Mongolska, Bělorusko, Íránu, Filipín, Moldavska, Indie, a Vietnamu.**

Poradenské služby jsou poskytovány ambulantní a terénní formou na základě principů občanského poradenství: bezplatně, nezávisle, nestranně a diskrétně. Jednalo se především o problematiku pobytových oprávnění na území ČR, zaměstnávání cizinců, bydlení a zdravotní péče. V průběhu poradenského procesu bylo využíváno služeb komunitních tlumočnicků a interkulturních pracovníků.

## Integrační kurzy češtiny a sociokulturních dovedností pro cizince

V roce 2025 probíhaly kurzy češtiny pro začátečníky i pokročilé a kurzy sociokulturních dovedností v Hradci Králové a také v regionech. Uskutečnilo se **170 jazykových kurzů, kterých se zúčastnilo 1287 cizinců, a 55 kurzů sociokulturní orientace, které navštívilo 641 osob.** Kurzy jsou bezplatné. Cizinci si mají možnost osvojit základy češtiny a seznámit se s naší kulturou, aby se lépe zorientovali v životě v ČR.

## Adaptačně integrační kurzy „Vítejte v ČR“ (AIK)

Od 1. 1. 2021 mají nově příchozí cizinci dlouhodobě a trvale pobývajících v ČR povinnost účastnit se adaptačně integračních kurzů. Účastníci se zde seznámí se základními informacemi v oblasti pobytových oprávnění, zaměstnání, vzdělání, bydlení, zdravotnictví, sociálního systému, podnikání a sociokulturními zvyklostmi. Kurzy jsou přednášeny v češtině s tlumočením. **V uplynulém roce realizovalo naše Integrační centrum celkem 12 kurzů, kterých zúčastnilo 118 osob.** Jednalo se o kurzy tlumočené do ukrajinštiny, ruštiny, mongolštiny, turečtiny a angličtiny.

## Multikulturní a integrační aktivity, besedy a přednášky

Integrační centrum pro cizince DCH HK v roce 2025 zorganizovalo **53 multikulturních akcí a integračních aktivit** ve spolupráci s cizinci, školami a dalšími organizacemi v regionu, kterých se zúčastnilo 780 osob majoritní české společnosti a 2605 cizinci (celkem 3585 Češi i cizinci). Centrum dále podporuje zájmové a svépomocné skupiny cizinců jako např. Regionální ukrajinský spolek ve východních Čechách. Pořádá také akce pro rodiny s dětmi.

V uplynulém roce byly realizovány například multikulturní festival **Setkání národů, Mosty kultury a Ukrajinské dny**, poznávací výlety, letní příměstský tábor, lyžařský výcvik, lední bruslení, multikulturní besedy, oslavy tradičních svátků, projekce filmů, workshopy, sportovní aktivity.

## Dobrovolnický program Rafael

Do dobrovolnického programu Rafael DCH HK na pomoc cizincům v rámci projektu Integračního centra pro cizince Hradec Králové se v roce 2025 zapojilo **30 dobrovolníků**, kteří pomáhali **33 cizincům** s češtinou a jinými předměty.



Foto: 12. ročník festivalu Setkání národů oslavil osobnosti, které mění svět. Africký hudebník Roben Mlauzi svým songem složil poctu Nelsonu Mandelovi a vystoupil i se skupinou Divo-ké bubny (z archivu).

Dobrovolníci odpracovali **celkem 488 dobrovolnických hodin**. Cizincům pomáhali individuálně. Jejich činnost byla zaměřena především na pomoc s doučováním češtiny, domácí přípravou do školy a na orientaci v běžných životních situacích.

## Spolupráce a studentská praxe

Integrační centrum pro cizince spolupracovalo v průběhu roku 2025 s dalšími institucemi a subjekty podílejícími se na procesu integrace cizinců na lokální úrovni jako například OAMP MV ČR, Cizinecká policie, úřady práce, krajské, městské a obecní úřady, neziskové organizace, ZŠ, SŠ a VŠ, komunity cizinců a další. Setkání aktérů integrace cizinců královéhradeckého regionu se uskutečnilo 4x.

V uplynulém roce vykonávali v Integračním centru pro cizince studentskou praxi studenti Univerzity Hradec Králové.

Účastnili jsme se dále ve spolupráci se Správou uprchlických zařízení MV ČR (SUZ MV ČR) na realizaci Státního integračního programu (SIP) pro osoby s udělenou mezinárodní ochranou, kterým jsme poskytovali asistenční a poradenské služby.

## Aktivity zaměřené na podporu a pomoc cizincům byly realizovány v rámci následujících projektů:

- Integrační centrum pro cizince AMIF
- Poradna pro cizince a uprchlíky
- Podpora integrace cizinců
- SIP 2025
- Kurzy českého jazyka pro vysídlené osoby z Ukrajiny AMIF
- Adaptačně-integrační kurzy 2025

**Projekty v roce 2025 podpořily:** Evropská unie, MV ČR, Azylový migrační a integrační fond, MPSV ČR, Královéhradecký kraj, Statutární město Hradec Králové, UNICEF, Tříkrálová sbírka

## SLUŽBY SOCIÁLNÍHO ŠATNÍKU V POS MV ČR

V PoS MV ČR pro žadatele o udělení mezinárodní ochrany v Kostelci nad Orlicí zajišťovala služby sociálního šatníku **Oblastní charita Ústí nad Orlicí**. Jde o společný projekt Charity a Správy uprchlických zařízení. Pracovníci šatníku spolupracují se sociálními pracovníky PoS.

Služeb sociálního šatníku využilo 320 klientů.

Projekt v roce 2025 podpořily: SUZ MV ČR a Multikulturverein Völkerverständigung (Německo).

### Kontakt:

Adresa: Šafaříkova ul. 666/9 (budova YMCA - 3. patro)

500 02 Hradec Králové

Tel.: +420 492 604 940

E-mail: poradna.cizinci@hk.caritas.cz

www.cizincihradec.cz

facebook: cizincihradec

PROJEKTY DIECÉZNÍ CHARITY HK NA POMOC CIZINCŮM A UPRCHLÍKŮM JSOU SPOLUFINANCOVÁNY EVROPSKOU UNIÍ, AZYLOVÝM MIGRAČNÍM A INTEGRAČNÍM FONDEM, MV ČR, SUZ MV ČR, MPSV ČR, KRÁLOVÉHRADECKÝM KRAJEM, STATUTÁRNÍM MĚSTEM HRADEC KRÁLOVÉ, UNICEF A Z TŘÍKRÁLOVÉ SBÍRKY.



Spolufinancováno  
Evropskou unií



Ministerstvo  
vnitra



Hradec  
Králové



Financováno  
Evropskou unií  
NextGenerationEU



NÁRODNÍ  
PLÁN OBNOVY



MINISTERSTVO PRÁCE  
A SOCIÁLNÍCH VĚCÍ

## KOMUNITNÍ CENTRUM MOST



### MOTIVACE • OTEVŘENOST • SOLIDARITA • TOLERANCE

Komunitní centrum MOST Diecézní charity Hradec Králové (dále jen KC MOST DCH HK) je bezpečné místo otevřené všem, s důrazem na podporu cizinců a jejich začleňování do majoritní společnosti. Vytváří prostor pro setkávání, sdílení a vzájemné porozumění mezi lidmi z různých prostředí. Nové centrum navazuje na činnost Klubu Integráček a integrační skupinu Dráčci, které byly otevřeny již v roce 2023.

V rámci činnosti centra jsou realizovány rozmanité aktivity, které respektují kulturní různorodost a zároveň podporují integraci a vzájemné porozumění. Nabídka zahrnuje:

- psychologickou pomoc a podporu
- workshopy
- vzdělávací a volnočasové programy
- aktivity zaměřené na sociokulturní orientaci
- kurzy českého jazyka
- doučování školních předmětů
- aktivity přibližující různé kultury, tradice a zvyklosti

Tyto činnosti přispívají k posilování pocitu sounáležitosti a rozvoji respektu k různorodosti. Působí v oblasti prevence rasismu a xenofobie.



Foto: Modelářský workshop, duben 2025 (z archivu DCH HK)

## ČINNOST V ROCE 2025:

V roce 2025 do KC MOST pravidelně a opakovaně docházelo **145 cizinců zejména z Ukrajiny, Sýrie, Íránu, Číny, Ugandy, Mongolska, Ruska, Běloruska, Turecka, Indie či Bangladéše**. Proběhla také realizace **115 jednorázových a nepravidelně se opakujících aktivit**, u kterých bylo evidováno **2 542 návštěv osob cílové skupiny**.

**Psychologická pomoc** a podpora probíhala pravidelně každý týden a v uplynulém roce ji využilo celkem **94 klientů při 475 konzultacích**.

### KOMUNITNÍ SETKÁVÁNÍ

V roce 2025 bylo KC MOST otevřeno pravidelně každý týden od pondělí do čtvrtka, s výjimkou státních svátků. Centrum nabízí bezpečný a otevřený multifunkční prostor v centru Hradce Králové, který slouží k setkávání, odpočinku a realizaci dalších aktivit komunitního centra. Návštěvníci zde mohou využít naše zázemí podporující neformální komunitní život i individuální rozvoj.



Foto: Komunitní setkávání, červen 2025 (z archivu DCH HK)

Součástí vybavení Komunitního centra je také posezení a odpočinková zóna, Wi-Fi připojení, PC a základní technické vybavení, deskové hry, kreativní a výtvarné pomůcky, hudební nástroje, knihovna, ping-pingový stůl, vzdělávací materiály a mnoho dalšího.



Foto: Den kouzelníků, září 2025 (z archivu DCH HK)

### JEDNORÁZOVÉ A NEPRAVIDELNĚ SE OPAKUJÍCÍ AKTIVITY

Jedná se především o realizaci aktivit zaměřených na rozvoj vzdělávání a posilování pracovních, sociálních a sociokulturních kompetencí, neformální výuku českého jazyka, dále pak volnočasové a zájmové aktivity, které přispívají k navazování vztahů, smysluplnému trávení volného času a celkovému posilování komunitních vazeb.

Významnou část činnosti tvoří integrační a multikulturní aktivity podporující vzájemné porozumění a respekt.

### PSYCHOLOGICKÁ POMOC A PODPORA

KC MOST poskytovalo psychologickou pomoc a podporu v českém i ukrajinském jazyce s důrazem na dostupnost, bezpečné prostředí a individuální potřeby všech klientů. Podpora byla zaměřena zejména na zvládání náročných životních situací, adaptaci na nové prostředí, posilování psychické stability a prevenci sociální izolace. Díky možnosti komunikace v mateřském jazyce byla pomoc pro klienty dostupnější a efektivnější, což přispívalo k budování důvěry a lepší orientaci v každodenních situacích.

**Komunitní centrum MOST v roce 2025 podpořily:** UNICEF, MV ČR, Statutární město Hradec Králové, UNHCR



#### Kontakt:

Komunitní centrum MOST Diecézní charity Hradec Králové  
Adresa: Velké náměstí 1 (budova Staré radnice, 3. patro),  
Hradec Králové 1

Web: [www.hk.caritas.cz](http://www.hk.caritas.cz)

Tel.: 492 604 945, 731 402 295

instagram: [kc\\_most\\_hk](https://www.instagram.com/kc_most_hk)



## KAŽDÉ VZDĚLANÉ DÍTĚ PŘINÁŠÍ NADĚJI NA LEPŠÍ BUDOUCNOST



Už 25 let pomáháme dětem z nejchudších indických rodin, aby se mohly vzdělávat ve svém kulturním prostředí. Spolupracujeme s indickou diecézí Belgaum a arcidiecézí Bangalore ve státě Karnátaka. V Indii podporujeme vzdělávání, výstavbu bydlení a podporu zdraví v chudých oblastech. Většina projektů se uskutečňuje díky dárcům Tříkrálové sbírky.

Dítěti, které podpoříte částkou **550 Kč měsíčně**, uhradíme výdaje na školné, školní pomůcky, batoh a uniformu.

### ČINNOST V ROCE 2025:

V uplynulém roce nás podpořilo **1 074 dárců** včetně 37 firem, 76 farností, sborů a společenství, 28 škol a 16 Charit a dalších organizací. Díky nim se mohlo vzdělávat **1432 dětí**, kterým jsme poslali celkem **8 774 829 Kč**.

Příspěvek pro 24 dětí se nám podařilo získat až koncem roku prostřednictvím tradiční **vánoční výzvy**. Dalších 8 školáků si mohlo vybrat svého dárce podle zaslané fotky v rámci projektu **Adopce naruby**.

### DOPROVODNÉ PROJEKTY

#### ŠKOLA V KARADI

S naší podporou započala na konci roku 2024 stavba školy sv. Josefa v Karadi pro děti ze sociálně zranitelných rodin z blízkého i širšího okolí odlehlého venkova v oblasti Belgaum. V roce 2025 byla na tento účel poskytnuta částka **2 108 702,49 Kč** z prostředků Tříkrálové sbírky určených na rozvojovou pomoc v zahraničí. Od dárců jsme na tento projekt získali **29 970 Kč**.

#### Učitel Daniel pomáhá dalším studentům

Daniel vyrůstal v chudé rodině, kde už jako dítě pracoval, aby pomohl rodičům. Až účast v Adopci na dálku ho nasměrovala k lepší budoucnosti. Je přesvědčen, že jen díky tomu úspěšně absolvoval magisterské studium fyziky a stal se učitelem. Dnes pomáhá chudým studentům získat kvalitní vzdělání a motivuje je, aby na sobě pracovali. Daniel děkuje svým dárcům za veškerou pomoc.



## VZDĚLÁVACÍ CENTRA PRO DĚTI

Vzdělávací centra pro děti školního věku fungují v oblasti Bangalore už od roku 2014. Děti z chudých venkovských regionů a městských slumů chodí na bezplatné doučování, kde jim lektori také pomáhají s domácími úkoly.

Na vzdělávání 824 dětí ve 30 centrech byl ve školním roce 2024-25 poskytnut příspěvek **280 000 Kč** z Tříkrálové sbírky 2024. Dárci Tříkrálové sbírky 2025 podpořili projekt také částkou **280 000 Kč**.



## AKTIVIZAČNÍ PROGRAMY

Celkem 400 dětí a mladých lidí v oblasti Bangalore prošlo ve školním roce 2024–2025 aktivizačními programy. Cílem projektu je rozvíjet technické, digitální i měkké dovednosti účastníků, posilovat jejich sebevědomí a připravit je na budoucí povolání. Tyto programy byly podpořeny částkou **80 000 Kč** z Tříkrálové sbírky 2024. Stejná částka byla vyčleněna z Tříkrálové sbírky 2025 na další běh kurzů ve školním roce 2025-26.

## UNIVERZITA

Projekt podporuje nemajetné indické vysokoškoláky v oblasti Belgaum od roku 2016, zejména budoucí zdravotní sestry a porodní asistentky, ale také studenty přírodních věd a technických oborů.

V akademickém roce 2023-24 byl poskytnut příspěvek 32 studentům bez dárce a částečně též 107 vysokoškolákům zapojeným do Adopce na dálku®. Dárci Tříkrálové sbírky 2024 podpořili jejich studium částkou **317 000 Kč**. Projekt pokračuje i v dalším roce díky příspěvku z Tříkrálové sbírky 2025 ve výši **286 005 Kč**.



## KVALIFIKAČNÍ KURZY

Dalších 100 znevýhodněných mladých lidí (75 žen a 25 mužů) z oblasti Bangalore získalo v roce 2024-25 lepší pracovní uplatnění. Kurzy oděvního návrhářství a řidičské kurzy jim přinesly praktické dovednosti, sebevědomí, nezávislost a motivaci k vlastnímu podnikání.

Kvalifikační kurzy podporujeme od roku 2014. Dárci Tříkrálové sbírky 2024 podpořili projekt částkou **140 000 Kč**. Další běh kurzů od podzimu 2025 byl podpořen příspěvkem z Tříkrálové sbírky 2025 také ve výši **140 000 Kč**.



## PODPORA ZDRAVÍ

Projekt umožňuje od roku 2013 hradit výdaje spojené s operací nebo léčbou dlouhodobě nemocných dětí zapojených do projektu Adopce na dálku®, případně jejich rodinných příslušníků. V roce 2025 poslali dárci mimořádné příspěvky rodinám 7 dětí.

## PROPAGACE

V uplynulém roce jsme oslavili **25. výročí projektu Adopce na dálku®**. Při této příležitosti přijeli poděkovat dárcům za podporu indiští biskupové Peter Machado a Derek Fernandes a ředitel ASHA Gabriel Christy. **Benefiční koncerty** v hradecké Filharmonii v lednu, Continuo v Pardubicích a Bona Vita v Hořicích v dubnu vynesly celkem 48 877 Kč na léčbu nemocných dětí. Na Štědrý den měl **na TV Noe premiéru nový dokument Blízkost na dálku**, který vznikl ve spolupráci se střihačkou Lucií Urbanovou a kameramanem Martinem Šoltysem. Podařilo se také realizovat novou **výstavu fotografií Adopce na dálku® pohledem zblízka**, jejímž autorem je Martin Šoltys.

**Naše putovní výstavy** navštívily během roku **15 míst** a uskutečnilo se **45 besed**, kterých se zúčastnilo **1281 lidí**. Některé z nich proběhly za účasti hostů z Indie.

Foto: Martin Šoltys (učitel Daniel a kvalifikační kurzy), ostatní snímky z archivu

### Kontakt:

**Diecézní charita Hradec Králové - Adopce na dálku®**

Velké náměstí 37, 500 01 Hradec Králové

**Mobil:** +420 731 402 287

**Tel.:** +420 495 063 177

**E-mail:** adopce@hk.caritas.cz

www.adopce.hk.caritas.cz  **facebook:** adopce.hk.caritas

**DĚKUJEME VŠEM DÁRCŮM ZA POMOC A PODPORU**

## DOBROVOLNICTVÍ



### DOBROVOLNICTVÍ JE COOL – TVOŘÍME BUDOUCNOST. PŘÍDEJ SE K NÁM!

Dobrovolnické centrum na Diecézní charitě Hradec Králové funguje již šestnáctým rokem. Realizujeme **tři akreditované dobrovolnické programy** s širokým spektrem dobrovolnických aktivit – práce s dětmi, mládeží, pomoc cizincům s českým jazykem, docházení za seniory a pacienty v nemocnici, doprovázení na kulturní akce, pomoc v zázemí organizací s administrativou, propagační apod.

#### ČINNOST V ROCE 2025:

##### DOBROVOLNICKÉ PROGRAMY

Dobrovolnické centrum DCH HK realizovalo v roce 2025 tři akreditované programy.

- **RAFAEL na pomoc cizincům** – program se zaměřuje na cizince žijící v ČR. Dobrovolníci doučují češtinu, pomáhají dětem s přípravou do školy, konverzují s dospělými cizinci a pomáhají jim poznat a pochopit českou společnost. Do dobrovolnictví zapojujeme také samotné cizince, kteří sdílí své zkušenosti a dovednosti s českou veřejností.

**Celkem se do pomoci cizincům zapojilo 30 dobrovolníků.**

- **GABRIEL na pomoc seniorům a pacientům** - program je určený seniorům a pacientům v nemocnici. Dobrovolníci dochází na několik oddělení Fakultní nemocnice Hradec Králové. Zde zpříjemňují pacientům čas povídáním, předčítáním, společenskými hrami, procházkami či doprovodem na vyšetření. Nadále spolupracujeme s domovem pro seniory SeneCura SeniorCentrum Hradec Králové a nově také s organizací Péče o duševní zdraví, z.s. v rámci projektu Společně za kulturou.

**Celkem se starým a nemocným lidem věnovalo 38 dobrovolníků.**

- **MICHAEL na pomoc dětem a mládeži** - v tomto programu jsou dobrovolníci zapojeni do plánování a realizace aktivit s dětmi a mládeží. Dochází do čtyř středisek z. s. Salinger a dětského centra Domeček Sever, kde vedou kroužky pro děti, doučují, pomáhají s administrativou apod. Mladí a aktivní dobrovolníci dostávají možnost si zde vyzkoušet vedení skupiny dětí, realizování vlastních nápadů a aktivit a práci v přátelském kolektivu.

**Celkem za dětmi docházelo 10 dobrovolníků.**

V roce 2025 pomáhalo celkem **78 dobrovolníků**, kteří odvedli úctyhodných **1634 hodin práce**. Uskutečnilo se také několik školení, supervizí a společných setkání dobrovolníků.

Nabízíme zájemcům o dobrovolnictví příležitost vybrat si takové zapojení, které je bude bavit a bude přínosem i pro klienty služeb.

## SPOLUPRÁCE S REGIONÁLNÍMI CHARITAMI

Kromě vlastních dobrovolnických programů naše centrum metodicky podporuje oblastní a farní Charity v oblasti dobrovolnictví. Poskytuje informační servis, konzultace projektů a dobrovolnických programů, podává společné projektové žádosti a organizuje odborná setkávání sloužící k výměně zkušeností. I díky těmto společným aktivitám dobrovolnictví již nabízí uplatnění pro dobrovolníky většina Charit v Královéhradecké diecézi.

### Počet dobrovolníků Charit v Královéhradecké diecézi v roce 2025:

| Dobrovolníci             | Počet dobrovolníků | Počet dobrovolnických hodin |
|--------------------------|--------------------|-----------------------------|
| Dlouhodobí dobrovolníci  | 565                | 18 052                      |
| Jednorázoví dobrovolníci | 959                | 7400,5                      |

Při Tříkrálové sbírce 2025 v Královéhradecké diecézi pomáhalo celkem 12 216 dobrovolníků.

Dobrovolnické centrum v roce 2025 podpořily: Evropská unie, MV ČR, Královéhradecký kraj a Tříkrálová sbírka.



### Kontakt:

Dobrovolnické centrum Diecézní charity Hradec Králové

Adresa: Šafaříkova 666/9 (budova YMCA - přízemí)

500 02 Hradec Králové

E-mail: dobrovolnici@hk.caritas.cz

Tel.: 492 604 945, 731 402 295

www.hk.caritas.cz

facebook: dobrovolnici.dchhk.cz

instagram: dobrovolnicke\_centrum\_hk

**DĚKUJEME VŠEM DOBROVOLNÍKŮM**, kteří se v uplynulém roce zapojili do dobrovolnických programů a ve svém volném čase pomáhali společně s námi klientům Charity a dalších organizací v Hradci Králové i našich regionech. Vaší pomoci si velmi vážíme a těšíme se na další spolupráci.

## PŮJČOVNA ZDRAVOTNICKÝCH POMŮCEK PRO NEMOCNÉ HUNTINGTONOVOU CHOROBU

Diecézní katolická charita Hradec Králové (dále DCH HK) provozuje od r. 2004 půjčovnu zdravotnických pomůcek pro nemocné závažnou a nevléčitelnou Huntingtonovou chorobou, kde jsou k dispozici především finančně nákladné pomůcky, které nehradí zdravotní pojišťovny nebo jsou problémy s jejich získáváním. V půjčovně jsou k dispozici **2 typy speciálních křesel včetně antidekubitních podložek**, která usnadňují situaci pečujícím osobám.

Cílem je zkvalitnit péči o pacienty, umožnit jim setrvat co nejdéle doma a udržet rodinné a společenské vazby.

### ČINNOST V ROCE 2025:

K 31. 12. 2025 bylo v půjčovně evidováno **10 ks speciálních křesel Halesworth a Omega**. V r. 2025 bylo nemocným a jejich rodinám **zapůjčeno celkem 7 speciálních křesel**. V průběhu roku se konaly také rekondiční edukační pobyty pro rodiny s HCH, kde výše uvedené pomůcky prezentujeme v rámci spolupráce se Společností pro pomoc nemocným HCH.

Projekt v roce 2025 podpořily: Královéhradecký kraj, Tříkrálová sbírka.



Kontakt: tel. 495 063 135

## ROZVOJ ORGANIZACE, SPOLUPRÁCE A VZDĚLÁVÁNÍ

### Odborná kolegia

Po celý rok se pravidelně setkávalo všech **17 diecézních odborných kolegií** (dále DOK) pro sociální, zdravotní a ostatní služby.

### Odborné vzdělávací semináře a kurzy

V rámci DOK, dále pro ředitele a pracovníky Charit byly v uplynulém roce uspořádány následující tematické semináře ve spolupráci s odbornými lektory:

- **PhDr. Pavla Banýrová: Sebepečer pro pomáhající profeser,** pro DOK pro práci se zdravotně postiženými, **12 účastníků.**
- **PhDr. Jana Kovařovicová: Úvod do teorie vztahové vazby,** pro DOK pro náhradní rodinnou péči, **16 účastníků.**
- **Mgr. Jiří Vlček, DiS.: Společně k úspěšné inspekci anebo krok po kroku,** pro DOK pro kvalitu soc. služeb a metodiku, **20 účastníků.**
- **Ing. Pavel Svobodník a Bc. Lenka Polletová: Komunikace a vztahy v týmu,** pro DOK pro terénní služby soc. péče, **24 účastníků.**
- **Věra Bechyňová, DiS.: Týmová intervize a metodické konzultace v kontextu SAS,** pro DOK pro sociálně aktivizační služby pro rodiny s dětmi, **22 účastníků.**
- **Mgr. Klára Pouchlá, LL.M.: Dědické řízení,** pro DOK soc. pracovníků pro domácí hospicovou péči, **8 účastnic.**
- **Mgr. Klára Bartoníčková: Program osobnostního rozvoje,** pro DOK pro mateřská a rodinná centra, **4 účastnice.**

### Duchovní cvičení pro zaměstnance Charit

V rámci péče o zaměstnance Charity se uskutečnily **4 turnusy duchovních cvičení v Poutním domě v Králíkách**, kterých se účastnilo **65 osob** - s P. ThLic. Ing. Františkem Hylmarem SJ (pro ředitele Charit) a s P. Mons. Mgr. Pavlem Rouskem a Ing. Bc. Michalem Nesvadbou (pro pracovníky Charit).

### Zajištění odborné praxe

DCH HK také zprostředkovává odborné praxe pro vysokoškolské studenty. V roce 2025 této možnosti využil **5 studentů**, z toho **2 z oboru Sociální práce na Filozofické fakultě Univerzity Hradec Králové** a **3 z oboru Transkulturní komunikace na Pedagogické fakultě Univerzity Hradec Králové**. Praktikanti se mohli aktivně zapojit do činnosti našeho Integračního centra pro cizince, a také Komunitního centra MOST a programu Adopce na dálku.

### Mezinárodní projekt ERASMUS+

V uplynulém roce se uskutečnila **2 pracovní setkání** partnerů z pěti zemí v rámci projektu „Rozmanitost má velkou hodnotu – žít a učit se společně v Evropě s ohledem na naši planetu“. První uspořádala Společnost Kolping e.o. Südtirol v italském Meranu ve dnech 10. – 13. 6. na téma „Politické a sociální sítě v evropském kontextu – Evropská dimenze spolupráce“. Účastníci se seznámili s historií, životními podmínkami, hospodářským rozvojem a specifiky multikulturního a multilingvního regionu jižního Tyrolska. Ve dnech 21. – 25. 9. proběhlo 2. setkání v německém Gummersbachu, kde byla hostitelem Caritasverband für den Oberbergischen Kreis e.V. Součástí programu byla i návštěva nového Domova sv. Alžběty zdejší Charity, kde pečují o 80 seniorů. Zajímavá byla také prohlídka centra environmentálního vzdělávání a výzkumu efektivního využívání zdrojů a ochrany Metabolon.



### Vzdělávací institut pro charitní praxi o.p.s.

Od roku 2014 Vzdělávací institut pro charitní praxi o.p.s. DCH HK připravuje a realizuje vzdělávací akce různých forem pro Charity i jiné pomáhající organizace s cílem využít zahraniční „dobrou praxi“ a efektivně ji aplikovat v charitní práci u nás.



### ČINNOST V ROCE 2025:

V uplynulém roce institut uspořádal v Pardubicích **kurz o problematice dětí vězněných rodičů** se zmocněnkyní pro lidská práva Mgr. Klárou Lauenčíkovou, který vedla lektorka doc. Jitka Navrátilová, Ph.D. Nový **vzdělávací program Dobroakademie** s lektorkou doc. PaDr. Tatianou Matulayovou, PhD. absolvovalo 14 koordinátorů dobrovolnických center z ČR a Slovenska.

V listopadu 12. 11. institut zorganizoval také **mezinárodní konferenci na téma „Rozvíjíme hodnoty Charity“ v Olomouci**, která se konala pod záštitou prezidenta Charity ČR Mons. Pavla Posáda a světícího biskupa olomouckého Mons. Antonína Baslera. Významným hostem byl také prezident Caritas Europe P. Michael Landau. Hlavními tématy byly Kodex Charity ČR, role Charity v evropském kontextu a inspirace hodnotami sv. Anežky České. Konference se zúčastnilo 170 účastníků z ČR a Slovenska.



Foto: Mezinárodní konference v Olomouci u příležitosti 36. výročí svatořečení Anežky České. (z archivu Vzdělávacího institutu)

**Certifikát programu DEKACERT®** od prof. Elisabeth Jünemann získaly 4 Charity - Dvůr Králové, Přelouč, Veselí nad Moravou a Arcidiecézní charita Bratislava. Program DEKACERT® byl v uplynulém roce implementován do činnosti dalších 2 organizací – Charity Písek a Přerov.

**Semináře pro nové zaměstnance** – v roce 2025 byly opakovaně pořádány rovněž akreditované kurzy „Úvod do principů a standardů činnosti Charity a jejich aktuální vývoj v sociálních, zdravotních a humanitárních službách“. Celkem **9 seminářů** se zúčastnilo **120 zaměstnanců**.

Podrobnější informace na webu [www.charitni-institut.cz](http://www.charitni-institut.cz).

## TŘÍKRÁLOVÁ SBÍRKA



Foto: Ve Vysoké nad Labem si tři králové zazpívali také s oblíbeným písničkářem Michalem Horákem, který složil a nazpíval úspěšnou kolednickou hymnu k 25. výročí Tříkrálové sbírky. Foto: Pavel Švajdler.

V roce 2025 se uskutečnil jubilejní 25. ročník Tříkrálové sbírky, jejímž pořadatelem je Charita Česká republika. Sběrka úspěšně propojuje různé generace a nabízí široké veřejnosti příležitost aktivně se podílet na charitní pomoci. Na území královéhradecké diecéze se poprvé zapečetilo více než 5 000 pokladniček, do nichž dárči přispěli téměř 29 milionů korun.

Tisíce dobrovolníků obcházely začátkem roku domácnosti, firmy i úřady s poselstvím pokoje a vánoční radosti. Za sebou zanechaly na většině míst tradiční nápis K+M+B+2025. Do

celkem **5 068** úředně zapečetěných pokladniček se od štědrých dárců podařilo vybrat 28 893 708 Kč. Do online kasičky na [www.trikralovasbirka.cz](http://www.trikralovasbirka.cz) našim Charitám doputovalo 329 883 Kč a přímo na sbírkový účet 66008822/0800 dorazily bezhotovostní dary ve výši 333 191 Kč. Po rozdělení DMS a darů s univerzálním VS 777 činil celkový výtěžek v královéhradecké diecézi **30 589 504 Kč**.

Darované peníze pomáhají v charitních zařízeních a službách pro nemocné, seniory, osoby se zdravotním postižením, rodiny s dětmi a lidi v tísní v našich regionech i v zahraničí.

Velice děkujeme všem dárcům, dobrovolníkům a zaměstnancům, kteří zajišťovali organizaci sbírky i doprovodné akce – tříkrálové koncerty, živé betlémy, soutěže ad.

### Rozdělení výtěžku Tříkrálové sbírky 2025

| Celkový výtěžek v diecézi | Počet pokladniček | 65 % Projekty místních Charit | 15 % Projekty DCH HK | 10 % Projekty v zahraničí | 5 % Projekty Charity ČR | 5 % Režie sbírky |
|---------------------------|-------------------|-------------------------------|----------------------|---------------------------|-------------------------|------------------|
| 30 589 504 Kč             | 5 068             | 19 883 178 Kč                 | 4 588 426 Kč         | 3 058 950 Kč              | 1 529 475 Kč            | 1 529 475 Kč     |

\* Uvedené částky jsou zaokrouhleny na celá čísla.

**Výtěžek se rozděluje každý rok podle stejného klíče:** Charitám se vrací 65 % částky, kterou vykoledovaly, Diecézní charity využívají na své projekty 15 %, na pomoc potřebným do zahraničí a do krizového fondu putuje 10 %, na celostátní projekty se využije 5 % a režii sbírky pokrývá zákonem stanovených 5 %.

#### PROJEKTY OBLASTNÍCH A FARNÍCH CHARIT:

65 % z celkového výtěžku se podle pravidel Tříkrálové sbírky vrací do místa konání, aby je mohly Charity použít na realizaci předem schválených záměrů. Jejich přehled je uveřejněn na [www.hk.caritas.cz](http://www.hk.caritas.cz) a [www.trikralovasbirka.cz](http://www.trikralovasbirka.cz).

#### PROJEKTY DIECÉZNÍ CHARITY

**Dobrovolnické centrum:** DCH HK dlouhodobě propojuje dobrovolníky s lidmi a institucemi, kde je jejich pomoc potřeba, a zajišťuje, aby tato spolupráce byla kvalitní, bezpečná a dlouhodobě udržitelná. K tomu patří nábor a oslovování dobrovolníků, jejich výběr a přijímání, příprava, školení, koordinace, podpora, motivace supervize. Nutná je i administrace (smlouvy a evidence), osvěta a propagace myšlenky dobrovolnictví. Částka **201 828 Kč** byla vynaložena na úhradu části provozních nákladů Dobrovolnického centra DCH HK (nábor dobrovolníků, náklady na vzdělávání, energie a nájemné, jízdné dobrovolníků, režijní materiál, mzdové náklady).

**Humanitární pomoc:** DCH HK spravuje sklad humanitární pomoci, který poskytuje lidem v nouzi zdravotnické pomůcky, potraviny, nábytek, vysoušeče na vysoušení domů po povodních, dětské kočárky a další materiální pomoc.

Na humanitární pomoc bylo vyčleněno celkem **446 340 Kč**, z toho 224 048 Kč na půjčovnu zdravotnických pomůcek pro nemocné Huntingtonovou chorobou a 129 207 Kč na provoz humanitárního skladu. Částka 45 884 Kč byla převedena do fondu pro krytí škod způsobených povodněmi, požáry apod. Zbývající prostředky byly použity na humanitární pomoc a mimořádné události (např. na obnovu Rodinného centra DaR v Luži po povodních).

**Integrační aktivity:** Integrační centrum pro cizince, poradna pro cizince a uprchlíky – informační činnost, sociální a právní poradenství, kurzy češtiny a sociokulturních dovedností, multi-kulturní a integrační aktivity, besedy a přednášky a adaptačně integrační kurzy.

Částka **806 263 Kč** byla určena na úhradu části provozních nákladů (energie a nájemné, režijní materiál a služby, mzdové náklady).

**Rozvojové projekty v Indii:** DCH HK dlouhodobě podporuje vzdělávání chudých indických dětí prostřednictvím projektu Adopce na dálku a dalších doprovodných projektů.

DCH HK vynaložila na realizaci rozvojových projektů v Indii částku **2 322 950 Kč**. Největší část byla určena na výstavbu nové školy v oblasti Belgaum. Dále byla podpořena dětská vzdělávací centra, kvalifikační kurzy pro mladé lidi a aktivizační programy pro žáky a studenty v oblasti Bangalore a vzdělávání vysokoškoláků v oblasti Belgaum.

**Vzdělávání a rozvoj charitní sítě:** DCH HK organizuje vzdělávací kurzy a semináře, duchovní cvičení i odborné praxe. Zástupcům jednotlivých charitních služeb pravidelně vytváří prostor pro setkávání a sdílení zkušeností.

Na dofinancování nákladů spojených se zajištěním vzdělávání a dalších aktivit podporujících rozvoj charitní sítě v královéhradecké diecézi byla použita částka **718 037 Kč**.\*

\* Uvedené částky jsou zaokrouhleny na celá čísla

## DĚKUJEME VŠEM DÁRCŮM ZA ŠTĚDROST A SOLIDARITU

### UDÁLOSTI A PROPAGACE

#### Významné akce a události

- **25 let pomoci Adopce na dálku Diecézní charity Hradec Králové** - u příležitosti 25. výročí přijeli českým dárcům poděkovat indiští biskupové Peter Machado a Derek Fernandes a ředitel ASHA Gabriel Christy. Jejich besedy v Pardubicích a Hořicích doprovodily také benefiční koncerty na podporu léčby nemocných dětí. Oslavy vyvrcholily premiérou dokumentu „Blížkost na dálku“ na TV Noe a fotovystavy Martina Šoltysa „Adopce na dálku pohledem zblízka“.
- **Setkání národů 2025 oslavilo osobnosti, které mění svět** - přes 20 zemí čtyř kontinentů představilo svou kulturu a tradice na 12. ročníku festivalu 19. 11. v hradeckém Adalbertinu. Cizinci ve svých vystoupeních a prezentacích vzdali hold svým významným osobnostem z historie i současnosti. Akci uspořádalo Integrační centrum pro cizince hradecké Diecézní charity spolu s partnery pod záštitou primátorky.
- **Mosty kultury: 800 let Hradce Králové & Ukrajinské dny 2025** propojily ukrajinské a české tradice, a také dvě výročí – 800 let Hradce Králové a 10 let Regionálního ukrajinského spolku ve východních Čechách. Návštěvníkům nabídly bohatý program v OC Atrium a Adalbertinu od 6. do 19. 10. Akci uspořádaly Regionální ukrajinský spolek ve VČ a Integrační centrum pro cizince Diecézní charity HK pod záštitou Statutárního města Hradec Králové za podpory Ministerstva kultury ČR a města.



Foto: Beseda dětí na letním táboře ve Zdobnici s ředitelem ASHA Gabrielem Christy, který přijel poděkovat českým dárcům za podporu chudých indických školáků v projektu Adopce na dálku (Martin Šoltys).



Foto: Ukrajinské dny 2025 s podtitulem Mosty kultury nabídly bohatou přehlídku tradic a umění v OC Atrium (z archivu).

- **30. výročí služby Hospice Anežky České**, který byl prvním hospicem v ČR, oslavila v uplynulém roce Oblastní charita Červený Kostelec. Při této příležitosti bylo také oceněno 30 významných osobností hospice, které se zasloužily o rozvoj hospicové péče v našem regionu i na celostátní úrovni.
- **Pouť „Dotkni se nebe“ v Králíkách** zaštitila v září naše Oblastní charita Chrudim. 9. ročník pouti rodičů, kteří přišli o dítě, nabídl účastníkům duchovní podporu, sdílení a útěchu ve společenství rodin s podobným osudem.
- **Konference paliativní péče s podtitulem „Podejme si ruce“ v Červeném Kostelci**, kterou 6. 11. uspořádala zdejší Oblastní charita, se zaměřila na propojení paliativního přístupu mezi zdravotnickou a sociální sférou a na jeho dostupnost v domovech pro seniory.
- **Daránek pomáhá dětem** - děkujeme všem dárcům, kteří přispěli do celocharitní sbírky Daránek na pomoc dětem v nouzi. Z výtěžku byly podpořeny prázdninové tábory v Krkonoších pro děti a mládež z Klubu Střelka a pro děti z pěstounských rodin, kterým pomáhá Centrum Klubko Oblastní charity **Dvůr Králové**.

V roce 2025 Charity v Královéhradecké diecézi uspořádaly anebo se zúčastnily dalších benefičních a propagačních akcí. Některé z nich jsou již tradiční, např. **Svatoanenské slavnosti bez bariér** v Žirči, **Běh pro hospic** v Červeném Kostelci, **Kamínková benefice** nebo **Festival bez domova** v Hradci Králové, **Benefiční koncert** v Poličce, **Adventní věnce pro domácí hospic v Pardubicích**, **Strom splněných přání** v Kutné Hoře, **Den prarodičů a seniorů** v Litomyšli, **Jarmark výrobků klientů** v Rychnově n. K., **Dobročinný bazárek** v Dobrušce a další. 25. výročí svého založení v uplynulém roce oslavila Charita Přelouč.

Charity se opět aktivně zapojily do celonárodní **Sbírky potravin** na pomoc potřebným lidem a do celostátních i regionálních dobročinných kampaní jako **Den Charity**, **Adventní kalendář**, **Týden nízkoprahových klubů**, **Týden pro duševní zdraví**, **Týden pěstounství**, **Týden rané péče**, **Světový den hospicové péče**, **Papučový den**, **Dožít doma**, **Milostivé léto** a další.

### Ocenění zaměstnanců a dobrovolníků

- **Cenu Charity 2025** za naši diecézi v kategorii Vynikající osobnost Charity obdržela **Jitka Kovářová, dlouholetá pečovatelka Farní charity Litomyšl**. Svou práci paní Jitka zvládala celých 14 let s laskavostí, trpělivostí, profesionalitou a respektem ke klientům. V důchodu pomáhá dál jako dobrovolnice.
- **Cenu České společnosti paliativní medicíny ČLS JEP** za příkladnou praxi v paliativní péči získala **Veronika Svobodová, staniční sestra Mobilního hospice Anežky České Oblastní charity Červený Kostelec**.



Foto: Gratulujeme paní Jitce Kovářové z litomyšlské Charity k významnému ocenění a děkujeme za obětavou práci v Charitě (z archivu Farní charity Litomyšl)

- **Charitní sestra roku 2025 – Cena Qualitas Optima** za dlouhodobou obětavou péči byla udělena **Petře Novákové, vrchní sestře Hospice Anežky České Oblastní charity Červený Kostelec**.
  - V soutěži **Sestra Pardubického kraje** v kategorii Sestra v sociálních službách vyhrála **1. místo Andrea Krejčířová z Domácí zdravotní péče Oblastní charity Ústí nad Orlicí** a **3. místo** získala **Ludmila Hladká z Oblastní charity Nové Hradky**.
  - **Cenu Křesadlo** pro dobrovolníky převzala **Jitka Holcová, koordinátorka dobrovolníků v Domově sv. Josefa Oblastní charity Červený Kostelec**.
  - **Ocenění Pardubického kraje** obdržela na galavečeru 1. 12. také **Alena Janečková, dobrovolnice Farní charity Litomyšl**, která pomáhá v Respitní péči Jindra a v knihovně.
  - **Ocenění Duhové křídlo** v kategorii Dobrovolník/filantrop získala **Markéta Šafránková, dobrovolnice Oblastní charity Chrudim**, za činnost v sociálních službách a ve prospěch osob se zdravotním postižením.
- ### Ocenění organizace a služeb
- **Dobrovolnické centrum Farní charity Litomyšl** získalo na celoevropském setkání sítě Eurodesk v Bruselu **mezinárodní ocenění v kategorii „Creative Youth Information Award“** za uspořádání Dne dobrovolnických příležitostí.
  - **Cenu sociálních služeb Královéhradeckého kraje** v kategorii Neformální pečující obdržela **Poradna pro pečující při Hospici Anežky České Oblastní charity Červený Kostelec** za systematickou pomoc rodinám pečujícím o své blízké.
  - **Pardubický kraj a NRZP Pardubického kraje** udělili v roce 2025 **čestný diplom za činnost v sociálních službách a ve prospěch osob se zdravotním postižením** v kategorii „Poskytovatel sociálních služeb“ **Oblastní charitě Pardubice za Charitní odlehčovací služby Červánky v Třebosicích**.

**Výkaz zisků a ztrát k 31. 12. 2025 - v tis. Kč**

| A.   | NÁKLADY   |             | Číslo řádku | Činnost hlavní | Činnost hospodářská | Celkem        |
|--|---|-------------|-------------|----------------|---------------------|---------------|
| <b>I.</b>  | <b>Spotřebované nákupy a nákupové služby ř. 003 až 008</b>                                |             | <b>002</b>  | <b>7 631</b>   | <b>104</b>          | <b>7 735</b>  |
|  | 1. Spotřeba materiálu, energie a ost. nesklad. dodávek                                    | 501+502+503 | 003         | 1 903          | 38                  | 1 941         |
|  | 2. Prodané zboží  | 504         | 004         | 0              | 0                   | 0             |
|  | 3. Opravy a udržování   | 511         | 005         | 181            | 18                  | 199           |
|  | 4. Náklady na cestovné  | 512         | 006         | 186            | 0                   | 186           |
|  | 5. Náklady na reprezentaci  | 513         | 007         | 80             | 0                   | 80            |
|  | 6. Ostatní služby   | 518         | 008         | 5 281          | 48                  | 5 329         |
| <b>II.</b>   | <b>Změny stavu zásob vlastní činnosti a aktivace ř. 010 - 012</b>                         |             | <b>009</b>  | <b>0</b>       | <b>0</b>            | <b>0</b>      |
|  | 9. Aktivace dlouhodobého majetku  | 568         | 012         | 0              | 0                   | 0             |
| <b>III.</b>  | <b>Osobní náklady ř. 014 až 018</b>   |             | <b>013</b>  | <b>28 925</b>  | <b>0</b>            | <b>28 925</b> |
|  | 10. Mzdové náklady  | 521         | 014         | 20 809         | 0                   | 20 809        |
|  | 11. Zákonné sociální pojištění  | 524         | 015         | 6 071          | 0                   | 6 071         |
|  | 13. Zákonné sociální náklady  | 527         | 017         | 1 141          | 0                   | 1 141         |
|  | 14. Ostatní sociální náklady  | 528         | 018         | 904            | 0                   | 904           |
| <b>IV.</b>   | <b>Daně a poplatky celkem ř. 020</b>  |             | <b>019</b>  | <b>70</b>      | <b>34</b>           | <b>104</b>    |
|  | 15. Daně a poplatky   | 531+532+538 | 020         | 70             | 34                  | 104           |
| <b>V.</b>  | <b>Ostatní náklady celkem ř. 022 až 028</b>   |             | <b>021</b>  | <b>326</b>     | <b>50</b>           | <b>376</b>    |
|  | 16. Smluvní pokuty, úroky z prodlení, ost. pokuty a penále                                | 542         | 022         | 0              | 0                   | 0             |
|  | 17. Odpis nedobytné pohledávky  | 543         | 023         | 0              | 0                   | 0             |
|  | 18. Nákladové úroky   | 544         | 024         | 0              | 0                   | 0             |
|  | 19. Kursové ztráty  | 545         | 025         | 107            | 0                   | 107           |
|  | 20. Dary  | 546         | 026         | 12             | 0                   | 12            |
|  | 22. Jiné ostatní náklady  | 549         | 028         | 207            | 50                  | 257           |
| <b>VI.</b>   | <b>Odpisy, prodaný majetek, tvorba a použití rezerv a opravných položek ř. 030 až 034</b> |             | <b>029</b>  | <b>676</b>     | <b>139</b>          | <b>815</b>    |
|  | 23. Odpisy dlouhodobého majetku   | 551         | 030         | 676            | 139                 | 815           |
|  | 24. Prodaný dlouhodobý majetek  | 552         | 031         | 0              | 0                   | 0             |
|  | 26. Prodaný materiál  | 554         | 033         | 0              | 0                   | 0             |
|  | 27. Tvorba a použití rezerv a opravných položek   | 556+559     | 034         | 0              | 0                   | 0             |
| <b>VII.</b>  | <b>Poskytnuté příspěvky ř. 036</b>  |             | <b>035</b>  | <b>0</b>       | <b>0</b>            | <b>0</b>      |
| <b>VIII.</b>   | <b>Daň z příjmů ř. 038</b>  |             | <b>037</b>  | <b>0</b>       | <b>0</b>            | <b>0</b>      |
|  | 29. Daň z příjmů  | 591         | 038         | 0              | 0                   | 0             |
| <b>Náklady celkem ř. 002+009+013+019+021+029+035+037</b> |   |             | <b>039</b>  | <b>37 628</b>  | <b>327</b>          | <b>37 955</b> |

| B.  | VÝNOSY  |             | Číslo řádku | Činnost hlavní | Činnost hospodářská | Celkem        |
|---|---|-------------|-------------|----------------|---------------------|---------------|
| <b>I.</b>                                   | <b>Provozní dotace ř. 042</b>                                   |             | <b>041</b>  | <b>21 262</b>  | <b>0</b>            | <b>21 262</b> |
|   | 1. Provozní dotace  | 691         | 042         | 21 262         | 0                   | 21 262        |
| <b>II.</b>                                  | <b>Přijaté příspěvky celkem ř. 044 až 046</b>                   |             | <b>043</b>  | <b>2 536</b>   | <b>0</b>            | <b>2 536</b>  |
|   | 2. Přijaté příspěvky zúčt. mezi organizačními složkami          | 681         | 044         | 1 254          | 0                   | 1 254         |
|   | 3. Přijaté příspěvky (dary)                                     | 682         | 045         | 1 282          | 0                   | 1 282         |
| <b>III.</b>                                 | <b>Tržby za vlastní výkony a za zboží</b>                       | 601+602+604 | <b>047</b>  | <b>146</b>     | <b>654</b>          | <b>800</b>    |
| <b>IV.</b>                                  | <b>Ostatní výnosy ř. 049 až 054</b>                             |             | <b>048</b>  | <b>13 275</b>  | <b>726</b>          | <b>14 001</b> |
|   | 7. Výnosové úroky   | 644         | 051         | 0              | 619                 | 619           |
|   | 8. Kursové zisky  | 645         | 052         | 0              | 0                   | 0             |
|   | 9. Zúčtování fondů  | 648         | 053         | 10 185         | 0                   | 10 185        |
|   | 10. Jiné ostatní výnosy   | 649         | 054         | 3 090          | 107                 | 3 197         |
| <b>V.</b>                                   | <b>Tržby z prodeje majetku ř. 056 až 060</b>                    |             | <b>055</b>  | <b>186</b>     | <b>0</b>            | <b>186</b>    |
|   | 12. Tržby z prodeje dlouhodobého majetku                        | 652         | 052         | 186            | 0                   | 186           |
|   | 13. Tržby z prodeje materiálu                                   | 654         | 058         | 0              | 0                   | 0             |
|   | 15. Výnosy z dlouhodobého finančního majetku                    | 657         | 060         | 0              | 0                   | 0             |
| <b>Výnosy celkem ř. 041+043+047+048+055</b> |   |             | <b>061</b>  | <b>37 405</b>  | <b>1 380</b>        | <b>38 785</b> |
| <b>C.</b>                                   | <b>Výsledek hospodaření před zdaněním (+/-) ř. 061 - ř. 039</b> |             | <b>062</b>  | <b>-223</b>    | <b>1 053</b>        | <b>830</b>    |
| <b>D.</b>                                   | <b>Výsledek hospodaření po zdanění (+/-) ř. 062 - ř. 037</b>    |             | <b>063</b>  | <b>-223</b>    | <b>1 053</b>        | <b>830</b>    |

**Rozvaha k 31. 12. 2025 - v tis. Kč**

| <b>AKTIVA</b>  |     |   | Číslo<br>řádku | Stav<br>k prvnímu dni<br>účet. období | Stav<br>k poslednímu<br>dni účet. období |
|--|-----|---|----------------|---------------------------------------|--|
| a  |     |   | b              | 1                                     | 2  |
| <b>A. Dlouhodobý majetek celkem ř. 002+010+021+028</b>         |     |   | <b>001</b>     | <b>11 372</b>                         | <b>11 174</b>                            |
| <b>I. Dlouhodobý nehmotný majetek celkem ř. 003 až 009</b>     |     |   | <b>002</b>     | <b>92</b>                             | <b>92</b>                                |
|  | 2.  | Drobný dlouhodobý nehmotný majetek                | 013            | 92                                    | 92                                       |
| <b>II. Dlouhodobý hmotný majetek celkem ř. 011 až 020</b>      |     |   | <b>010</b>     | <b>18 687</b>                         | <b>18 930</b>                            |
| Dlouhodobý<br>hmotný<br>majetek                                | 1.  | Pozemky   | 031            | 011                                   | 5 165                                    |
|  | 3.  | Stavby  | 021            | 013                                   | 6 970                                    |
|  | 4.  | Hmotné movité věci a jejich soubory               | 022            | 014                                   | 6 382                                    |
|  | 7.  | Drobný dlouhodobý hmotný majetek                  | 028            | 017                                   | 170                                      |
|  | 9.  | Nedokončený dlouhodobý hmotný majetek             | 042            | 019                                   | 0  |
|  | 10. | Poskytnuté zálohy na dlouhodobý hmotný majetek    | 052            | 020                                   | 0  |
| <b>III. Dlouhodobý finanční majetek celkem ř. 022 až 027</b>   |     |   | <b>021</b>     | <b>0</b>                              | <b>0</b>                                 |
|  | 6.  | Ostatní dlouhodobý finanční majetek               | 069            | 027                                   | 0  |
| <b>IV. Oprávky k dlouhodobému majetku celkem ř. 029 až 039</b> |     |   | <b>028</b>     | <b>-7 407</b>                         | <b>-7 848</b>                            |
|  | 2.  | Oprávky k softwaru                                | (-) 073        | 030                                   | -89                                      |
|  | 4.  | Oprávky k drobn. dlouhodob. nehmot. majetku       | (-) 078        | 032                                   | 0  |
|  | 6.  | Oprávky ke stavbám                                | (-) 081        | 034                                   | -3 227                                   |
|  | 7.  | Oprávky k samost. mov. věcem a souborům mov. věcí | (-) 082        | 035                                   | -3 921                                   |
|  | 10. | Oprávky k drobn. dlouhod. hmotn. majetku          | (-) 088        | 038                                   | -170                                     |
| <b>B. Krátkodobý majetek celkem ř. 041+051+071+079</b>         |     |   | <b>040</b>     | <b>54 355</b>                         | <b>58 304</b>                            |
| <b>I. Zásoby celkem ř. 042 až 050</b>                          |     |   | <b>041</b>     | <b>390</b>                            | <b>2 872</b>                             |
| 1. Zásoby  | 1.  | Materiál na skladě                                | 112            | 042                                   | 390                                      |
| <b>II. Pohledávky celkem ř. 052 až 070</b>                     |     |   | <b>051</b>     | <b>5 918</b>                          | <b>5 243</b>                             |
| Pohledávky   | 1.  | Odběratelé  | 311            | 052                                   | 130                                      |
|  | 4.  | Poskytnuté provozní zálohy                        | 314 bez ř. 50  | 055                                   | 365                                      |
|  | 5.  | Ostatní pohledávky                                | 315            | 056                                   | 9  |
|  | 6.  | Pohledávky za zaměstnanci                         | 335            | 057                                   | 5  |
|  | 8.  | Daň z příjmu                                      | 341            | 059                                   | 0  |
|  | 17. | Jiné pohledávky                                   | 378            | 068                                   | 181                                      |
|  | 18. | Dohadné účty aktivní                              | 388            | 069                                   | 5 228                                    |
| <b>III. Krátkodobý finanční majetek celkem ř. 072 až 078</b>   |     |   | <b>071</b>     | <b>47 839</b>                         | <b>50 040</b>                            |
| Krátkodobý<br>finanční<br>majetek                              | 1.  | Peněžní prostředky v pokladně                     | 211            | 072                                   | 54                                       |
|  | 2.  | Ceniny  | 213            | 073                                   | 0  |
|  | 3.  | Peněžní prostředky na účtech                      | 221            | 074                                   | 47 785                                   |
|  | 4.  | Pořízený krátkodobý finanční majetek              | 250            | 075                                   | 0  |
| <b>IV. Jiná aktiva celkem ř. 080 až 081</b>                    |     |   | <b>079</b>     | <b>208</b>                            | <b>149</b>                               |
| Jiná aktiva  | 1.  | Náklady příštích období                           | 381            | 080                                   | 146                                      |
|  | 2.  | Příjmy příštích období                            | 385            | 081                                   | 62                                       |
| <b>AKTIVA CELKEM ř. 001 + 040</b>                              |     |   | <b>082</b>     | <b>65 727</b>                         | <b>69 478</b>                            |

| <b>PASIVA</b>                          |     |  | Číslo<br>řádku            | Stav<br>k prvnímu dni<br>účet. období | Stav<br>k poslednímu<br>dni účet. období |               |
|--|-----|--|---------------------------|---------------------------------------|--|---------------|
| a                                      |     |  | b                         | 1                                     | 2  |               |
| <b>A. Vlastní zdroje celkem</b>        |     |  | <b>ř. 002+006</b>         | <b>001</b>                            | <b>50 731</b>                            | <b>53 749</b> |
| <b>I. Jmění celkem</b>                 |     |  | <b>ř. 003 až 005</b>      | <b>002</b>                            | <b>49 850</b>                            | <b>52 919</b> |
| I.<br>Jmění                            | 1.  | Vlastní jmění  | 901                       | 003                                   | 28 284                                   | 29 337        |
|  | 2.  | Fondy  | 911                       | 004                                   | 21 566                                   | 23 582        |
|  | 3.  | Oceňovací rozdíly z přecenění fin. majetku a závazků | +/- 921                   | 005                                   | 0  | 0             |
| <b>II. Výsledek hospodaření celkem</b> |     |  | <b>ř. 007 až 009</b>      | <b>006</b>                            | <b>881</b>                               | <b>830</b>    |
| II.<br>Výsledek<br>hospodaření         | 1.  | Účet výsledku hospodaření                            | +/- 963                   | 007                                   | 881                                      | 0             |
|  | 2.  | Výsledek hospodaření ve schvalovacím řízení          | +/- 931                   | 008                                   | 0  | 830           |
|  | 3.  | Nerozdělený zisk, neuhrazená ztráta minulých let     | +/- 932                   | 009                                   | 0  | 0             |
| <b>B. Cizí zdroje celkem</b>           |     |  | <b>ř. 011+013+021+045</b> | <b>010</b>                            | <b>14 996</b>                            | <b>15 729</b> |
| <b>I. Rezervy celkem</b>               |     |  | <b>ř. 012</b>             | <b>011</b>                            | <b>0</b>                                 | <b>0</b>      |
| I.<br>Rezervy                          | 1.  | Rezervy  | 941                       | 012                                   | 0  | 0             |
| <b>II. Dlouhodobé závazky celkem</b>   |     |  | <b>ř. 014 až 020</b>      | <b>013</b>                            | <b>0</b>                                 | <b>0</b>      |
| <b>III. Krátkodobé závazky celkem</b>  |     |  | <b>ř. 022 až 044</b>      | <b>021</b>                            | <b>14 782</b>                            | <b>15 591</b> |
| III.<br>Krátkodobé<br>závazky          | 1.  | Dodavatelé   | 321                       | 022                                   | 262                                      | 213           |
|  | 3.  | Přijaté zálohy                                       | 324                       | 024                                   | 116                                      | 127           |
|  | 4.  | Ostatní závazky                                      | 325                       | 025                                   | 0  | 0             |
|  | 5.  | Zaměstnanci  | 331                       | 026                                   | 1 551                                    | 1 555         |
|  | 7.  | Závazky k instit. soc. zabezp. a veř. zdrav. poj.    | 336                       | 028                                   | 695                                      | 661           |
|  | 8.  | Daň z příjmů   | 341                       | 029                                   | 0  | 0             |
|  | 9.  | Ostatní přímé daně                                   | 342                       | 030                                   | 115                                      | 123           |
|  | 10. | Daň z přidané hodnoty                                | 343                       | 031                                   | 126                                      | 193           |
|  | 11. | Ostatní daně a poplatky                              | 345                       | 032                                   | 0  | 0             |
|  | 12. | Závazky ve vztahu ke státnímu rozpočtu               | 346                       | 033                                   | 11 721                                   | 11 416        |
|  | 13. | Závazky ve vztahu k rozpočtu orgánů ÚSC              | 348                       | 034                                   | 43                                       | 1 165         |
|  | 17. | Jiné závazky   | 379                       | 038                                   | 41                                       | 17            |
|  | 22. | Dohadné účty pasivní                                 | 389                       | 043                                   | 112                                      | 121           |
| <b>IV. Jiná pasiva celkem</b>          |     |  | <b>ř. 046 až 047</b>      | <b>045</b>                            | <b>214</b>                               | <b>138</b>    |
| IV.<br>Jiná pasiva                     | 1.  | Výdaje příštích období                               | 383                       | 046                                   | 209                                      | 134           |
|  | 2.  | Výnosy příštích období                               | 384                       | 047                                   | 5  | 4             |
| <b>PASIVA CELKEM</b>                   |     |  | <b>ř. 001 + 010</b>       | <b>048</b>                            | <b>65 727</b>                            | <b>69 478</b> |

Kompletní znění účetní závěrky (vč. její přílohy) je ke stažení elektronicky na odkazu <https://hk.caritas.cz/kdo-jsme/vyrocní-zpravy/>.

**Hospodaření dle činností v roce 2025 - v Kč**

| HS                           | Název  | Výnosy            | Náklady           | HV             |
|------------------------------|--|-------------------|-------------------|----------------|
| 1000                         | Správa   | 2 391 844         | 2 393 071         | -1 227         |
| 1010                         | Metodická pomoc                                  | 3 944 261         | 3 944 261         | 0              |
| 1194                         | Tříkrálová sbírka - režie                        | 278 933           | 278 995           | -62            |
| 1200                         | Humanitární pomoc                                | 5 047             | 5 047             | 0              |
| 1201                         | Huntingtonova choroba - půjčovna pomůcek         | 233 718           | 255 957           | -22 239        |
| 1212                         | Potravinová a materiální pomoc POMPO III.        | 60 334            | 60 335            | -1             |
| 1400                         | Povodňový a humanitární sklad                    | 134 820           | 211 141           | -76 321        |
| 1500                         | Adopce a rozvojová pomoc Indie                   | 1 940 072         | 1 940 072         | 0              |
| 1602                         | Cizinci  | 622 474           | 622 474           | 0              |
| 1610                         | Poradna pro cizince a uprchlíky                  | 2 919 233         | 3 011 709         | -92 476        |
| 1622                         | Vítejte v ČR                                     | 445 097           | 445 097           | 0              |
| 1625                         | Aktivizační aktivity mladí                       | 1 433 904         | 1 433 904         | 0              |
| 1626                         | Komunitní centrum MOST                           | 3 741 383         | 3 741 383         | 0              |
| 1628                         | Komunitní aktivity Ukrajinci s dočasnou ochranou | 1 582 005         | 1 605 197         | -23 192        |
| 1630                         | Integrační centrum pro cizince AMIF 12-079-1     | 7 404 594         | 7 404 604         | -10            |
| 1631                         | AMIF 12-049-1 kurzy češtiny dočasná ochrana      | 4616477           | 4616478           | -1             |
| 1632                         | Podpora integrace cizinců                        | 1 915 823         | 1 915 823         | 0              |
| 1640                         | Integrační centrum pro cizince AMIF 12-009-1     | 3 080 511         | 3 080 569         | -58            |
| 1700                         | Nábor dobrovolníků                               | 5 047             | 5 047             | 0              |
| 1701                         | Dobrovolnictví DCH HK                            | 281 781           | 281 781           | 0              |
| 1900                         | Mimořádné události                               | 367 847           | 374 721           | -6 874         |
| Celkem - hlavní činnost      |  | 37 405 205        | 37 627 666        | -222 461       |
| Celkem - hospodářská činnost |  | 1 380 030         | 327 423           | 1 052 607      |
| <b>Celkem</b>                |  | <b>38 785 235</b> | <b>37 955 089</b> | <b>830 146</b> |

**Počet zaměstnanců k 31. 12. 2025**

|                              |       |
|------------------------------|-------|
| Fyzický počet zaměstnanců    | 49    |
| Přepočtený počet zaměstnanců | 41,11 |

## ZPRÁVA NEZÁVISLÉHO AUDITORA

Zřizovateli účetní jednotky Diecézní katolická charita Hradec Králové

### Výrok auditora

Provedli jsme audit přiložené účetní závěrky účetní jednotky Diecézní katolická charita Hradec Králové, IČ 421 97 449 (dále také „účetní jednotka“) sestavené na základě českých účetních předpisů, která se skládá z rozvahy k 31. 12. 2025, výkazu zisku a ztráty za rok končící 31. 12. 2025 a přílohy této účetní závěrky, včetně významných (materiálních) informací o použitých účetních metodách. Údaje o účetní jednotce jsou uvedeny v bodě 1 přílohy této účetní závěrky.

**Podle našeho názoru účetní závěrka podává věrný a poctivý obraz aktiv a pasiv účetní jednotky Diecézní katolická charita Hradec Králové k 31. 12. 2025 a nákladů a výnosů a výsledku jejího hospodaření za rok končící 31. 12. 2025 v souladu s českými účetními předpisy.**

Kompletní Zpráva nezávislého auditora 2026 je ke stažení elektronicky na odkazu <https://hk.caritas.cz/kdo-jsme/vyrocní-zpravy/>.

# POMÁHAJÍ NÁM POMÁHAT - PODĚKOVÁNÍ

Diecézní katolická charita Hradec Králové (dále jen DCH HK) by nemohla pomáhat bez podpory úřadů státní správy a samosprávy, církevních institucí, nadací, nadačních fondů, Evropské unie, sponzorů z řad soukromých společností a jednotlivých dárců z naší republiky i ze zahraničí.

Děkujeme také dobrovolníkům a všem, kdo podporují charitní Tříkrálovou sbírku na pomoc nemocným a potřebným ve svém regionu. Naše poděkování patří rovněž médiím, které informují veřejnost o charitních projektech a akcích. V roce 2025 to byly především Český rozhlas Hradec Králové, Rádio Proglas, Katolický týdeník, regionální Deníky, MF DNES, Právo, ČTK, ČT, V1 Východočeská televize, TV Noe, Adalbert, Zpravodaj Radnice, Salonky a další.

## POMÁHÁME I DÍKY VÁM – DĚKUJEME!

V roce 2025 podpořilo naše charitní projekty a činnost **936 individuálních dárců z ČR i ze zahraničí**. Nejvíce z nich je zapojeno do vzdělávacího programu Adopce na dálku® v Indii.

Za podporu a přízeň děkujeme také všem organizacím a institucím v ČR i zahraničí, které v uplynulém roce podpořily naši činnost finančně, věcnými dary nebo formou spolupráce, zejména:

### Organizacím a institucím v České republice:

Alza.cz a.s.  
Arcidiecézní charita Praha  
Azylový, migrační a integrační fond  
Biskupství královéhradecké  
Evropská unie – Národní plán obnovy –  
Ministerstvo práce a sociálních věcí ČR  
Farnosti Královéhradecké diecéze  
Filharmonie Hradec Králové  
Charita Česká republika  
Charity Královéhradecké diecéze  
Chemie Star, spol. s r.o., Hradec Králové  
IOM

ISP Hradec Králové  
Královéhradecký kraj  
Ministerstvo vnitra ČR  
Porsche INTER AUTO CZ, Hradec Králové  
Pracovní oděvy Koutník a spol.  
Správa uprchlických zařízení MV ČR  
Statutární město Hradec Králové  
STRATOS AUTO, spol. s r.o.  
Univerzita Hradec Králové  
Tescoma  
T-mobile Czech Republic a.s.  
UNHCR  
Dárci Adopce na dálku® a rozvojových projektů v Indii

### Organizacím a jednotlivcům v zahraničí:

Caritasverband fur den Oberbergischen Kreis e.V.  
Multikulturverein Völkerverständigung e.V.  
UNITED NATIONS CHILDRENS FUND  
Dárci Adopce na dálku® a rozvojových projektů v Indii

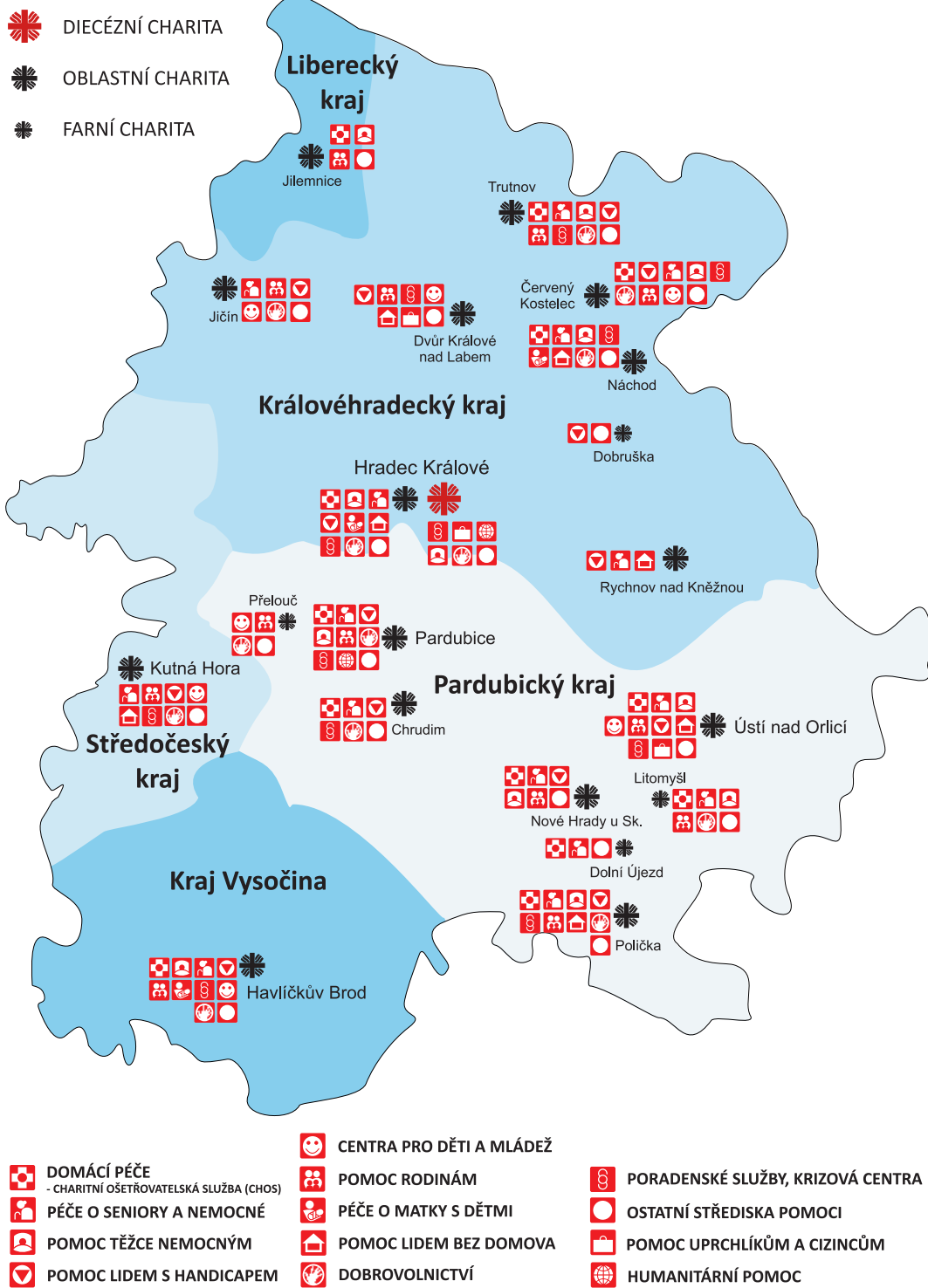
 **Diecézní charita  
Hradec Králové**



## DĚKUJEME VŠEM DÁRCŮM ZA ŠTĚDROST A SOLIDARITU

Foto na přední obálce:

1. Domácí zdravotní péče Červený Kostelec (Květa Trčková)
2. 25 let Tříkrálové sbírky
3. Adopce na dálku – podporované děti ve škole (z archivu DCH HK)



## KDE NÁS NAJDETE



**Diecézní charita  
Hradec Králové**

**Adresa:** Velké náměstí 37/46, 500 01 Hradec Králové • **IČO:** 42197449

**Tel.:** +420 495 063 135 • **E-mail:** dchhk@hk.caritas.cz

**www.hk.caritas.cz** • **facebook:** hk.caritas.cz

### Bankovní spojení

1006016622/5500 (darový)

2112591844/2700 (provozní)

2019460006/6000 (Adopce na dálku)

